



Инструкция по установке и настройке

Оглавление

1. Установка.....	3
1.1. Выбор компонентов.....	3
1.2. Настройка Сервера Базы данных.....	4
1.3. Настройка Модуля Записи.....	6
1.4. Интеграция с SpRecord.....	7
2. Настройка.....	8
2.1. Менеджер подключений.....	8
2.2. Первый запуск. Авторизация в системе SpRecord VoIP.....	10
2.3. Проверка подключения к Серверу Базы данных.....	11
2.4. Активация лицензии.....	12
2.5. Хранение записей в сетевой папке.....	13
2.6. Интеграция с SpRecord.....	15
2.7. Отправка информации в случае появления ошибки.....	16

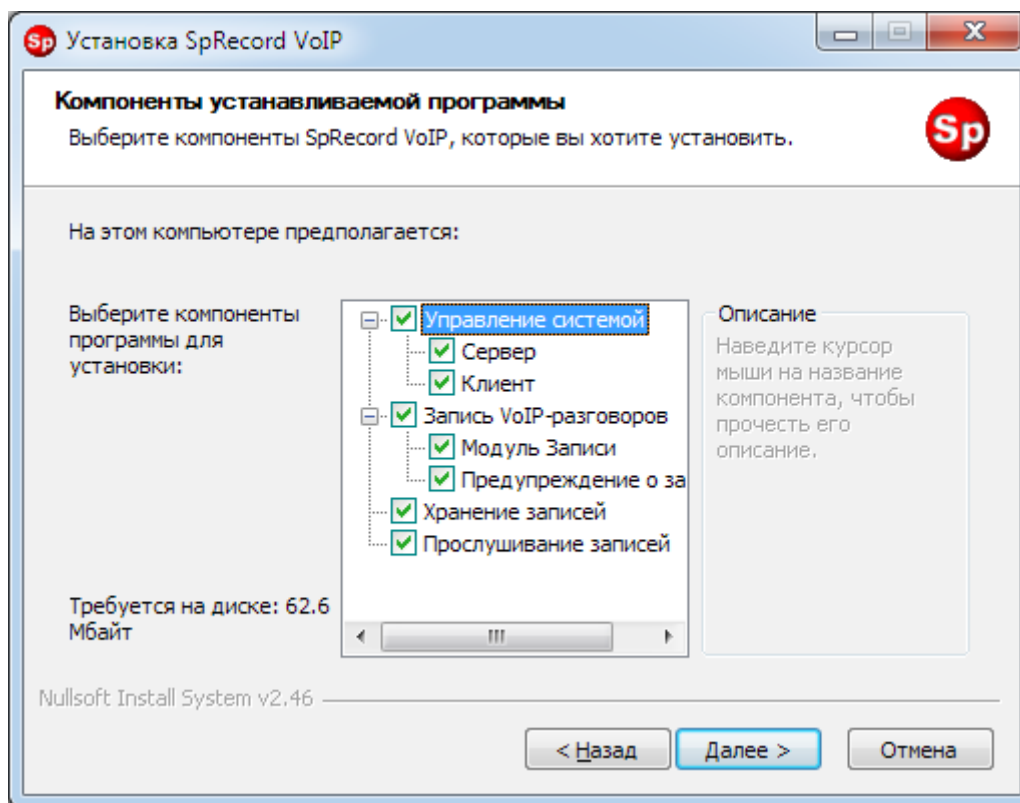
1. Установка

1.1. Выбор компонентов

Скачайте дистрибутив SpRecord VoIP отсюда:

<http://sprecord.ru/files/downloads/sprecordvoip.php> (~22 MB).

Запустите установщик. Дойдите до окна выбора компонентов.



Хранение записей в сетевой папке

Если в качестве хранилища звукозаписей выбрана сетевая папка, то на компьютере, где находится сетевая папка, установите *Модуль Прослушивания* (компонент «Хранение записей»).

Интеграция с SpRecord

Если предполагается интеграция с ПО SpRecord, то установите *Модуль Прослушивания* (компонент «Хранение записей») на компьютере, к которому подключено какое-либо устройство SpRecord (А, АТ, Е1 и др).

Клиенты

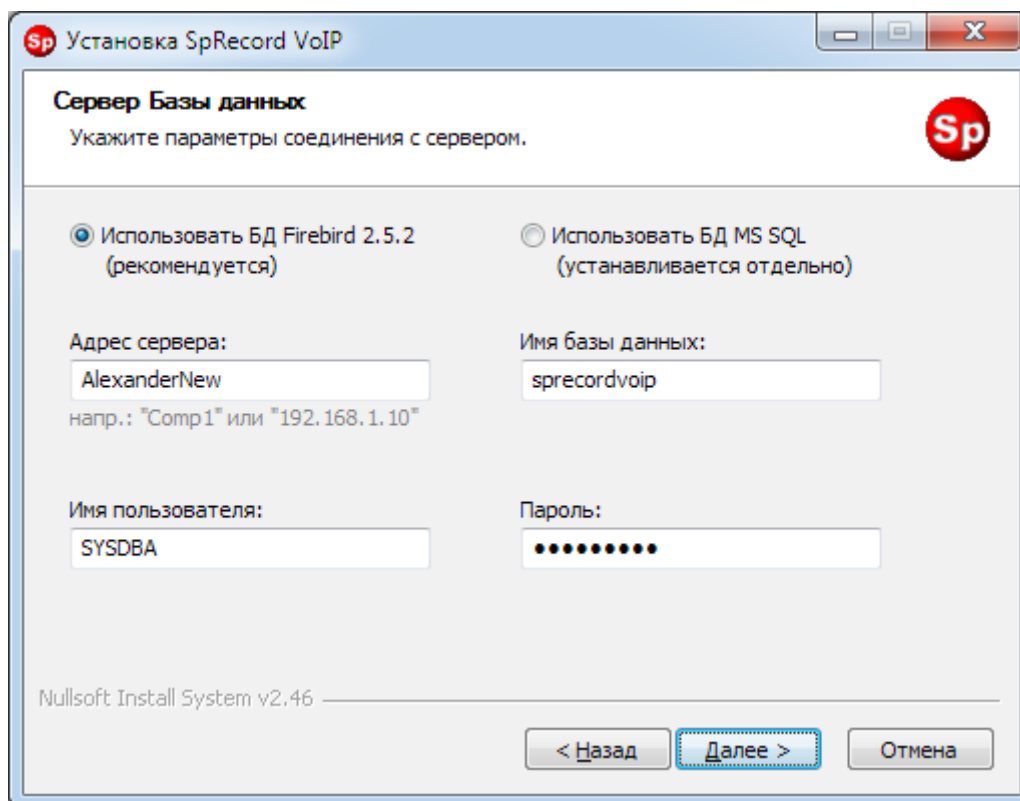
Установите *Клиент администрирования* (компонент «Управление системой\Клиент») на те компьютеры, откуда предполагается настройка и управление системой. *Клиент «Записи разговоров»* (компонент «Прослушивание записей») следует установить на компьютеры тех пользователей (сотрудников), которые будут работать со списком звукозаписей: просматривать, прослушивать, копировать, удалять и др.

Нажмите «Далее».

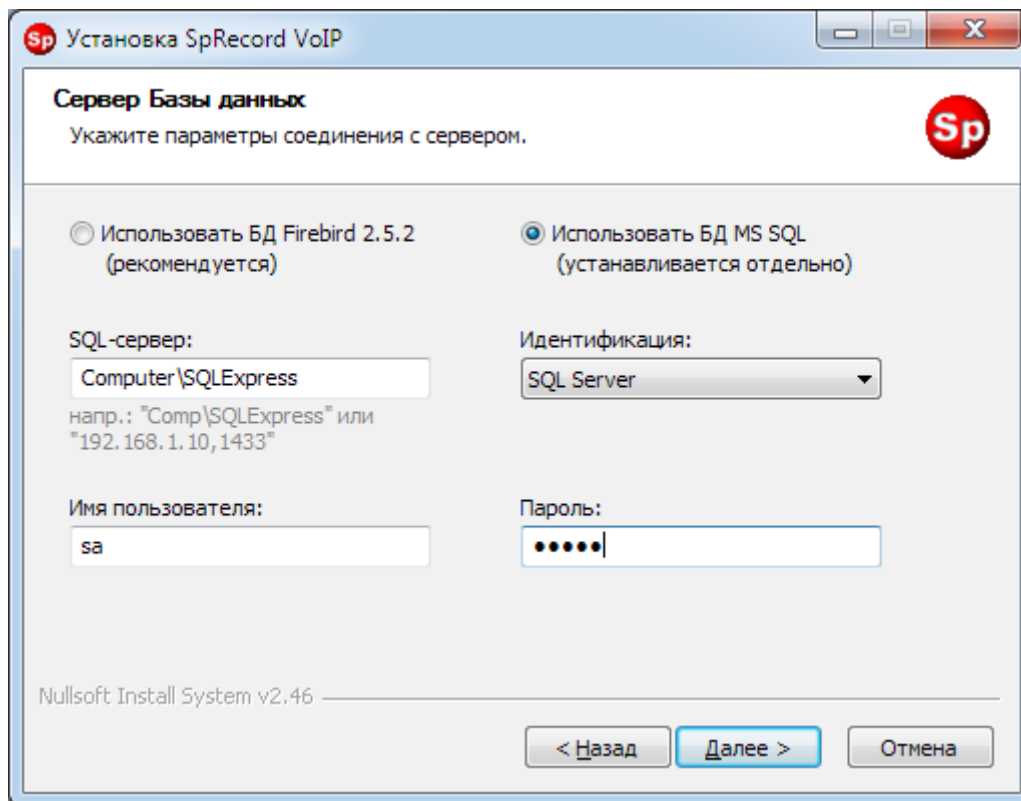
1.2. Настройка Сервера Базы данных

Выберите Сервер базы данных: Firebird (рекомендуется) или MS SQL. Укажите параметры авторизации.

Для Firebird: имя компьютера, на котором располагается Сервер БД, имя базы данных, логин и пароль доступа (по умолчанию «SYSDBA» и «masterkey» соответственно). Для этого Сервера БД рекомендуется оставить все настройки по умолчанию.



Для MS SQL: имя компьютера, на котором располагается MS SQL Server, через символ «косая черта» («\») имя экземпляра сервера (например «Computer\SQLExpress»), тип идентификации, логин и пароль доступа. Вместо имени компьютера и экземпляра сервера можно указать IP-адрес и, через запятую, TCP-порт, например: «192.168.1.10,1433». Даже если SQL Server и Сервер Записи (компонент «Управление системой\Сервер») установлены на одном компьютере, в настройках необходимо указать сетевое имя этого компьютера и имя экземпляра сервера (либо адрес и порт).

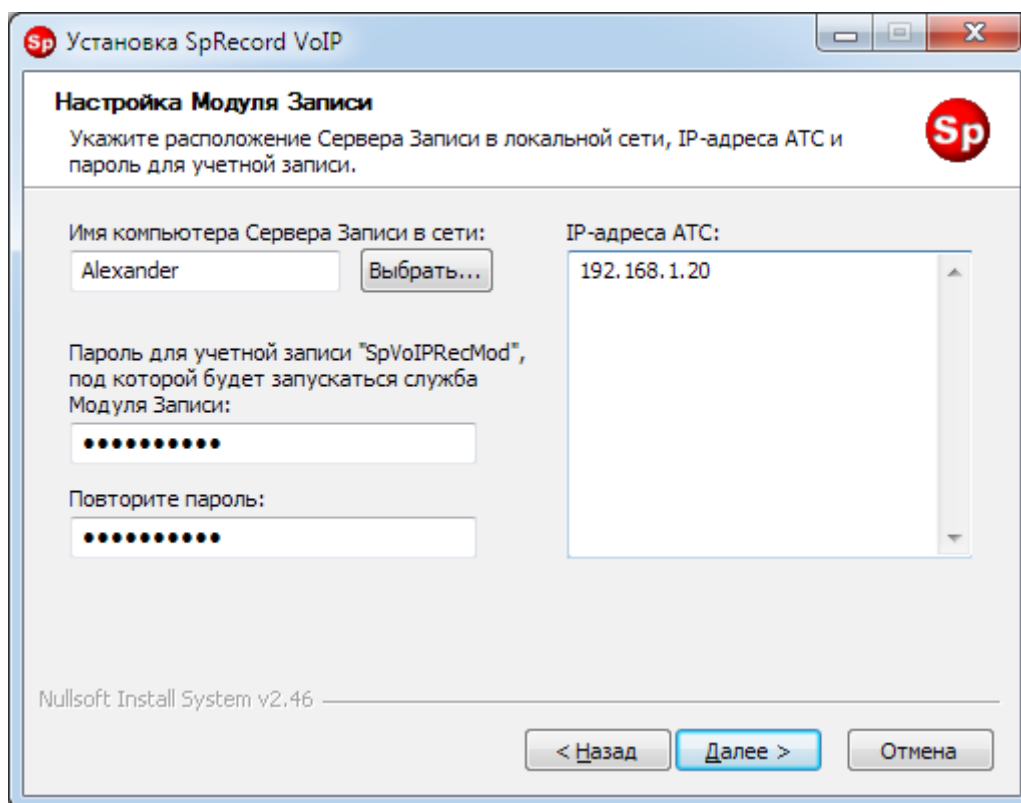


Нажмите «Далее».

1.3. Настройка Модуля Записи

Укажите сетевое имя компьютера, на который устанавливается Сервер Записи (компонент «Управление системой\Сервер»), и IP-адрес (именно IP, а не сетевое имя) компьютера, на котором установлен AsteriskWin32 (компонент «Запись VoIP-разговоров/Предупреждение о записи»).

Рекомендуется оставить все настройки по умолчанию. Однако если у вас на компьютере особая политика безопасности учетных записей, то пароль по умолчанию может быть отвергнут ОС при создании пользователя «SpVoIPRecMod». В этом случае укажите другой пароль, который соответствует вашей политике безопасности.



Нажмите «Далее».

1.4. Интеграция с SpRecord

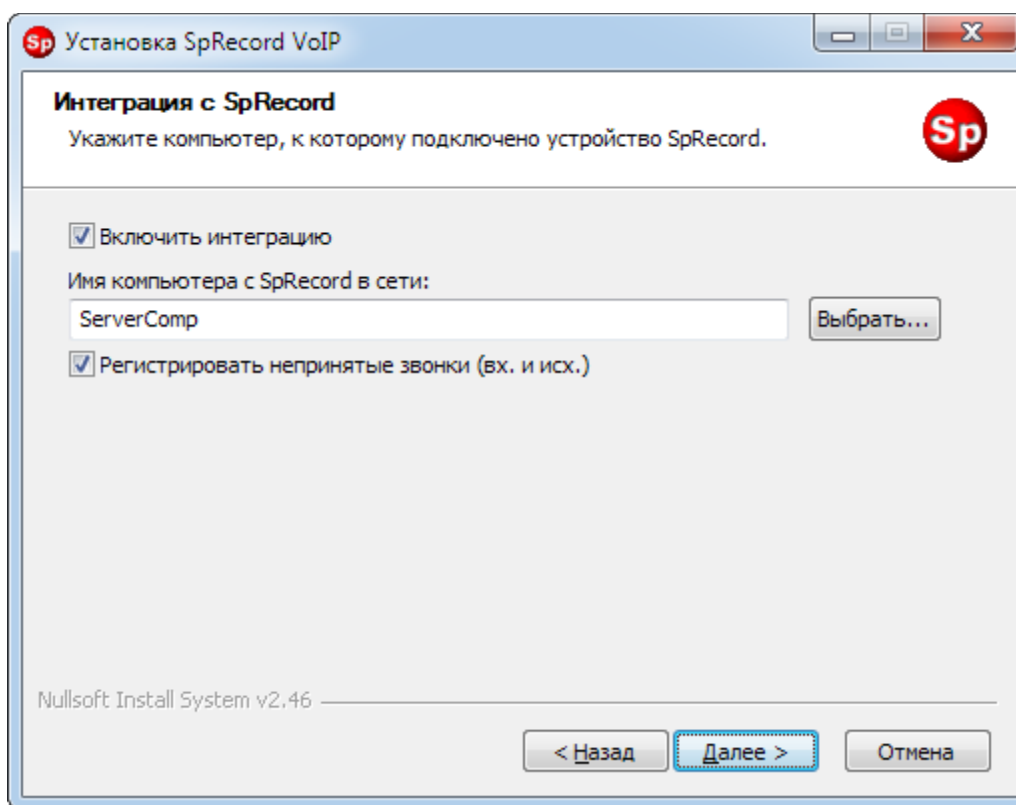
ВАЖНО: Интеграция будет работать, только если на компьютере с SpRecord будет установлен *Модуль Прослушивания* (компонент «Хранение записей»). Программа SpRecord должна иметь версию 3.98 или выше.

SpRecord VoIP интегрируется с SpRecord частично, на уровне базы данных. Это означает, что файлы записанных разговоров и информация (время, длительность, номера абонентов) *копируются* в базу данных SpRecord. Поэтому удаление/изменение разговоров в SpRecord никак не скажется на базе данных SpRecord VoIP и наоборот.

После включения интеграции в программе Записи SpRecord будут отображаться записанные VoIP-разговоры. В Клиенте администрирования SpRecord записываемые VoIP-разговоры не показываются.

В записи VoIP-разговоров нет возможности определить направление вызова: входящий или исходящий. Поэтому в программе Записи SpRecord столбец «Тип записи» будет пустым. Также непринятые вызовы относятся как к входящим, так и к исходящим звонкам.

Чтобы включить интеграцию, укажите соответствующий переключатель, укажите имя/адрес компьютера с SpRecord. Если вы желаете фиксировать в SpRecord непринятые звонки, то включите соответствующий переключатель.



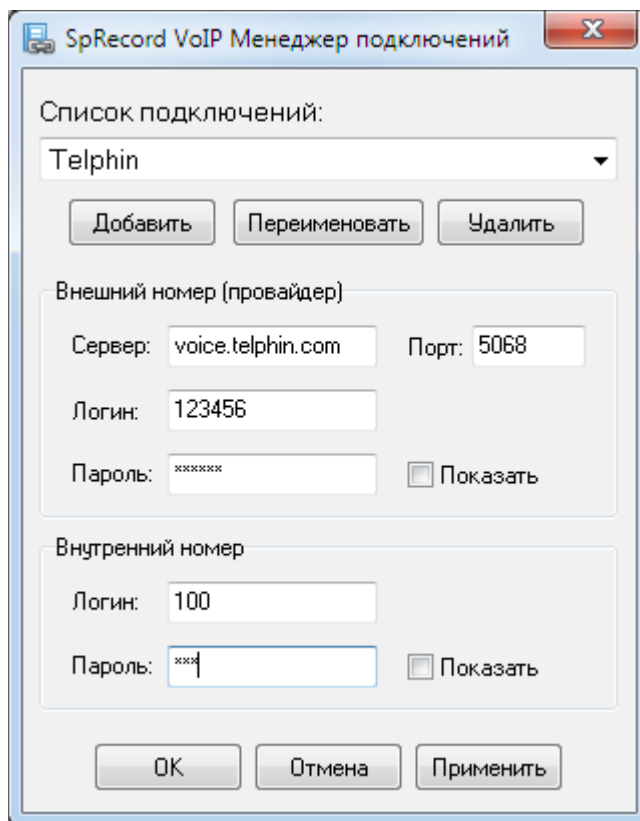
Если Модуль Записи, который слушает сетевой трафик и выделяет в нем разговоры, и SpRecord (A, AT, E1 и др.) находятся на разных компьютерах, то VoIP-разговоры для интеграции будут передаваться по Ethernet-сети. В случае сбоя в сети Модуль Записи попытается передать разговор несколько раз. Если все попытки оказались безуспешными, то такой разговор не будет скопирован в базу данных SpRecord.

Чтобы избежать такой ситуации, рекомендуется Модуль Записи (если он один во всей VoIP-системе) установить на компьютер с SpRecord.

2. Настройка

2.1. Менеджер подключений

После установки SpRecord VoIP настройте AsteriskWin32. Для этого откройте Менеджер подключений: «Пуск — Все программы — SpRecord VoIP – Менеджер подключений».



- Добавьте имя подключения.
 - Укажите параметры подключения к вашему SIP-провайдеру (адрес сервера, порт, логин и пароль).
 - Придумайте логин и пароль для внутреннего номера. К этому номеру следует подключить вашу офисную АТС, софтофоны и др. источники SIP-разговоров, которые вы хотите записывать.
 - Нажмите «ОК».
- Все настройки сохраняются в файлах «extensions.conf» и «sip.conf» в папке «...\SpRecord VoIP\WinAster\asterisk\etc».

Подключение

Подключите вашу офисную АТС, софтофоны и др. источники SIP-разговоров, которые вы хотите записывать, к внутреннему номеру AsteriskWin32, созданному в Менеджер подключений.

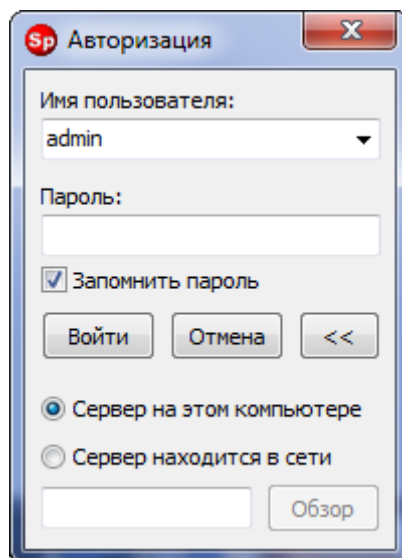
Если во время установки вы не указали IP-адрес компьютера с AsteriskWin32, то

сделайте следующее. В папке установки Модуля Записи (например, "C:\Program Files\SpRecord VoIP\RecMod\") откройте текстовый файл с именем "list_ip_ats.txt" и укажите в нем IP-адрес компьютера, на котором установлен AsteriskWin32. Перезапустите службу «Recording Module SpRecord VoIP».

Если все настроено правильно, то один и тот же разговор не будет фиксироваться дважды.

2.2. Первый запуск. Авторизация в системе SpRecord VoIP

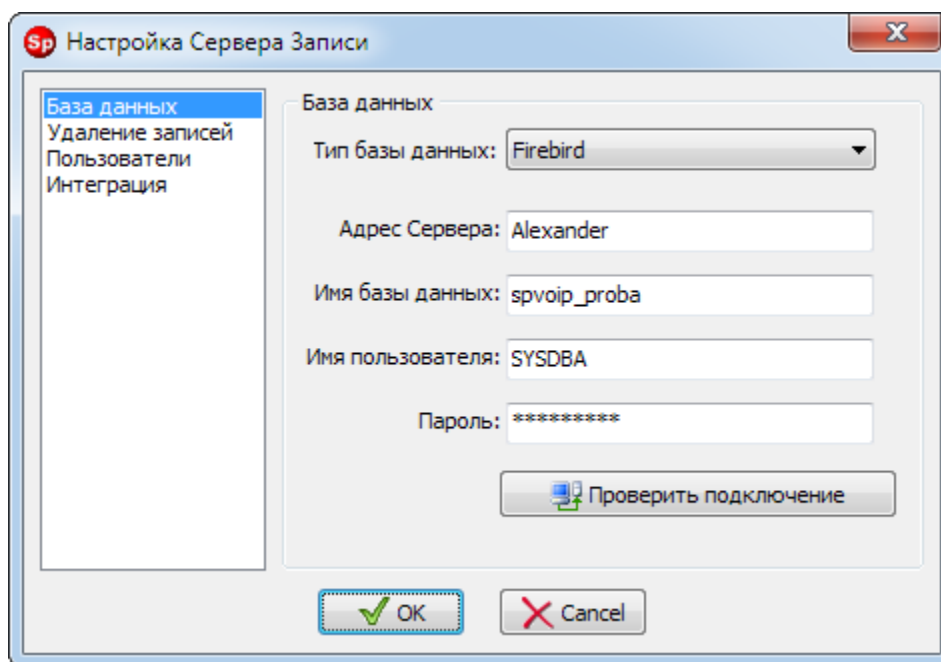
В системе SpRecord VoIP пока нет полноценной поддержки многопользовательского доступа. Присутствует лишь один пользователь «admin» с максимальными правами. По умолчанию пароль для этого пользователя отсутствует. Его можно изменить в Клиенте администрирования, меню «Система\Сервер Записи..», раздел «Пользователи».



В окне авторизации укажите имя пользователя системы, пароль и компьютер, на котором установлен Сервер Записи.

2.3. Проверка подключения к Серверу Базы данных

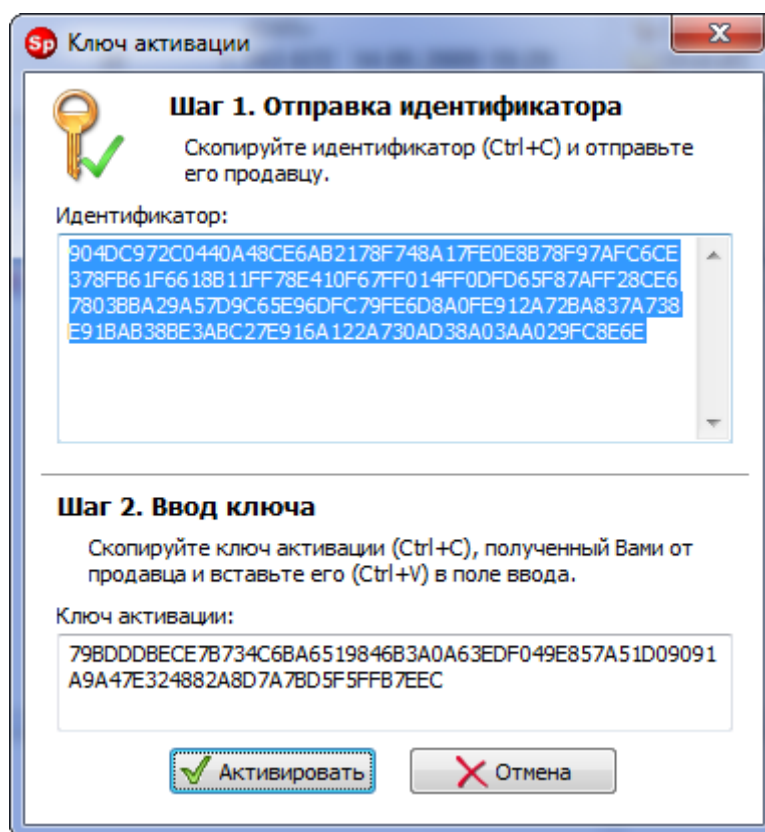
В Клиенте администрирования проверьте подключение к Серверу БД.



Откройте Клиент администрирования, меню «Система\Сервер Записи\База данных». Нажмите «Проверить подключение». Если будет ошибка подключения, то укажите правильные параметры подключения к Серверу БД.

2.4. Активация лицензии

SpRecord VoIP записывает разговоры, исходя из наличия ключа активации. В ключе активации прописано, сколько одновременно разговоров будет записываться без ограничения. Если ключ отсутствует или разговор выходит за рамки лицензии, то будет записано 10-12 сек. этого разговора, а в конце записи будет добавлена фраза «Продолжительность записи ограничена лицензией».

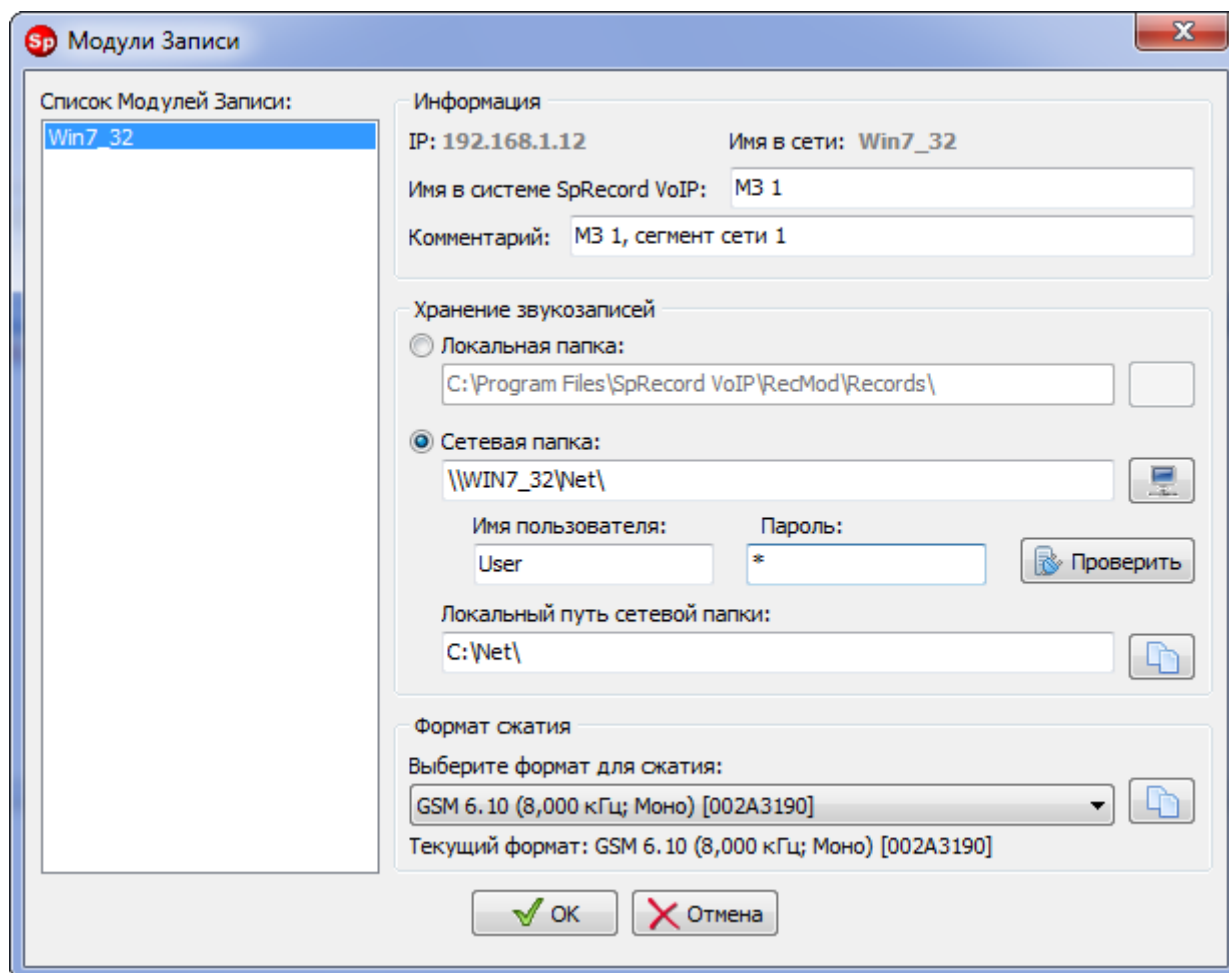




Откройте Клиент администрирования, меню «Справка\Ввести ключ активации..». Выполните шаг 1 (Отправка идентификатора) и отошлите его продавцу, указав максимальное количество одновременных разговоров, которые вы хотите записывать. После получения ключа активации выполните шаг 2 (Ввод ключа).

2.5. Хранение записей в сетевой папке

По умолчанию каждый Модуль Записи сохраняет записи разговоров в локальной папке. В этом случае все записи будут находиться на разных компьютерах, там, где установлены Модули Записи. Если Вы хотите хранить записи в одном месте, то необходимо для всех Модулей Записи указать сетевую папку, куда будут перемещаться записи после завершения разговора и сжатия.

Откройте Клиент администрирования, меню «Система\Модули Записи...».



Укажите сетевую папку, имя пользователя и пароль для доступа к этой папке. Для указания сетевой папки нажмите кнопку . После выбора папки будет выполнен запрос на сетевой компьютер для получения локального пути сетевой папки. Нажмите кнопку «Проверить», чтобы узнать, что путь, имя и пароль указаны верно. Если Вы хотите скопировать эти настройки на другие Модули Записи, то нажмите кнопку  (находится рядом с полем «Локальный путь сетевой папки»). Напомню, что **перед выбором сетевой папки Модуль Прослушивания уже должен быть установлен на компьютере хранения звукозаписей.**

Пример 1. В сети есть компьютер «Win7_32». На диске «С» есть папка «Net», которая открыта для общего доступа. Пользователю «User», зарегистрированного в ОС на этом компьютере, дан доступ из сети к папке «Net». Таким образом, для каждого

Модуля Записи необходимо указать следующие параметры:

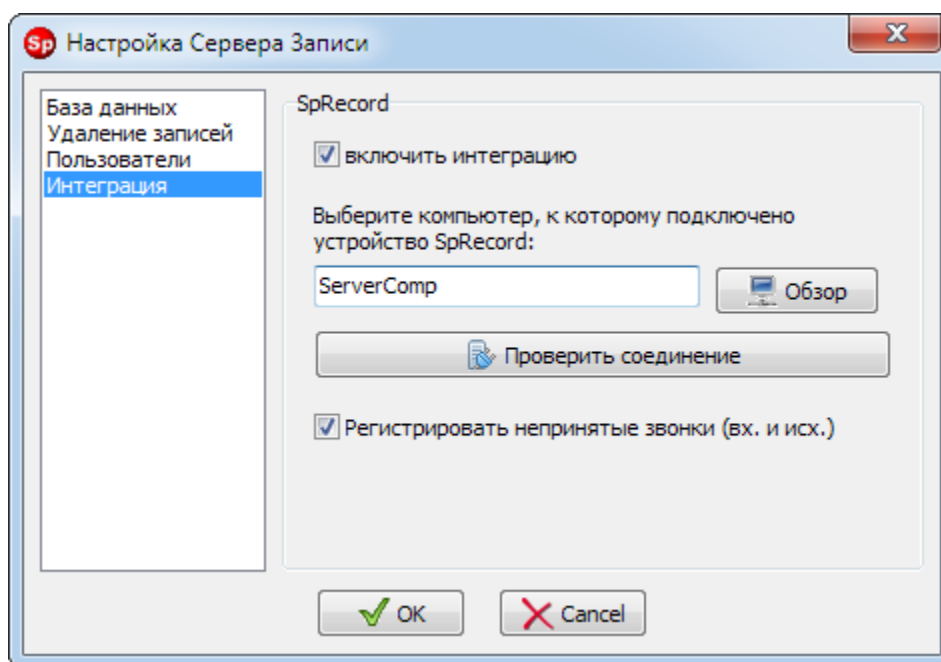
- сетевой путь к хранилищу звукозаписей «\\Win7_32\Net»;
- имя пользователя «User»;
- пароль;
- локальный путь к хранилищу звукозаписей на компьютере «Win7_32»: «C:\Net».

Пример 2. В сети есть компьютер «Win7_32». На диске «C» есть папка «Net», которая открыта для общего доступа любым пользователям извне. Таким образом, для каждого Модуля Записи необходимо указать следующие параметры:

- сетевой путь к хранилищу звукозаписей «\\Win7_32\Net»;
- имя пользователя «Гость» или «Guest»;
- пустой пароль;
- локальный путь к хранилищу звукозаписей на компьютере «Win7_32»: «C:\Net».

2.6. Интеграция с SpRecord

Подробное описание смотрите в разделе «Установка - Интеграция с SpRecord». Если вы желаете изменить настройки интеграции, то можете это сделать в любое время через Клиент Администрирования.



Откройте Клиент администрирования, зайдите в меню «Система\Сервер Записи...». В открывшемся окне выберите слева раздел «Интеграция». Укажите необходимые настройки.

2.7. Отправка информации в случае появления ошибки

При появлении ошибки в процессе работы системы запустите файл «с:\Program Files\SpRecord VoIP\error.bat» для сбора логов. **Файл запускать под учетной записью администратора.** Далее следуйте указаниям bat-файла.

Этот bat-файл надо запустить на компьютерах, где установлены Модули Записи и Сервер.

Если возможно, опишите суть проблемы и пришлите скриншоты.