



# **БЕСПРОВОДНЫЕ ГАРНИТУРЫ (CS60, CS70N, SupraPlus Wireless)**

**Руководство пользователя**



**PLANTRONICS.**  
SOUND INNOVATION™

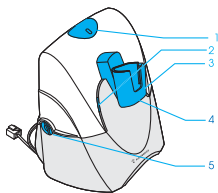
## Введение

Благодарим Вас за приобретение беспроводной гарнитуры Plantronics. Гарнитура предназначена для увеличения комфорта и эффективности телефонного разговора. Неоднократно проверено, что использование телефонной гарнитуры заметно влияет на эффективность работы. Гарнитура освобождает руки, повышает комфорт и функциональность разговора, снижая усталость шейных мышц. Беспроводная гарнитура обеспечивает полную свободу в действиях - позволяет свободно перемещаться и производить любые операции, не разрывая телефонного контакта с собеседником.

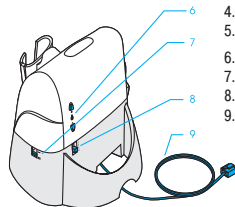
## Краткое описание и состав системы

Беспроводная система состоит из гарнитуры и стационарного базового блока. Базовый блок обеспечивает подключение к телефонному аппарату, питание всей системы и использование специального приспособления - микролифта HL-10. Блок подключается в "разрыв" между аппаратом и штатной телефонной трубкой. Благодаря такому способу подключения адаптер совместим с большинством аналоговых и цифровых офисных телефонов. Радиогарнитура крепится на ушную раковину. Использование технологии DECT обеспечивает устойчивую радиосвязь при расстоянии между гарнитурой и настольным блоком до 50 м и позволяет использовать до 70 гарнитур в одном помещении. Питание гарнитуры производится от сети 220 В.

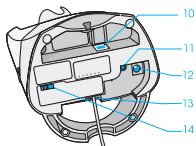
## Схема Базового Блока



1. Зеленый световой индикатор соединения с гарнитурой:  
*Не горит* - гарнитура не подключена  
*Мигает* - включена функция mute  
*Горит* - идёт разговор
2. Красный индикатор питания:  
*Не горит* - нет питания (проверьте правильность подключения блока питания)  
*Горит* - есть питание
3. Оранжевый индикатор зарядки:  
*Не горит* - гарнитура неправильно расположена на базовом блоке, зарядка не идет  
*Мигает* - аккумулятор гарнитуры заряжается

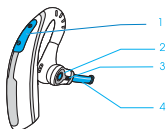


4. Подставка для гарнитуры
5. Регулятор настройки на различные типы телефонов
6. Плавная регулировка чувствительности микрофона
7. Переключатель функции IntelliStand™
8. Четырехпозиционный регулятор громкости
9. Шнур для подключения в разъем телефонной трубки



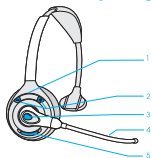
10. Гнездо для подключения телефонной трубки
11. Гнездо для подключения микролифта HL-10
12. Гнездо для подключения блока питания
13. Гнездо для подключения базового блока к телефону
14. Четырехпозиционный регулятор чувствительности микрофона

## Схема Гарнитуры CS70N



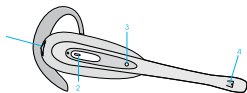
1. Регулятор громкости/отключения микрофона
2. Кнопка начала/окончания разговора
3. Световой индикатор
4. Микрофон с системой шумоподавления, расположенный на прозрачном держателем

## Схема Гарнитуры SupraPlus Wireless



1. Регулятор громкости
2. Кнопка начала/окончания разговора
3. Световой индикатор
4. Микрофон с системой шумоподавления
5. Кнопка отключения микрофона

## Схема Гарнитуры SC60



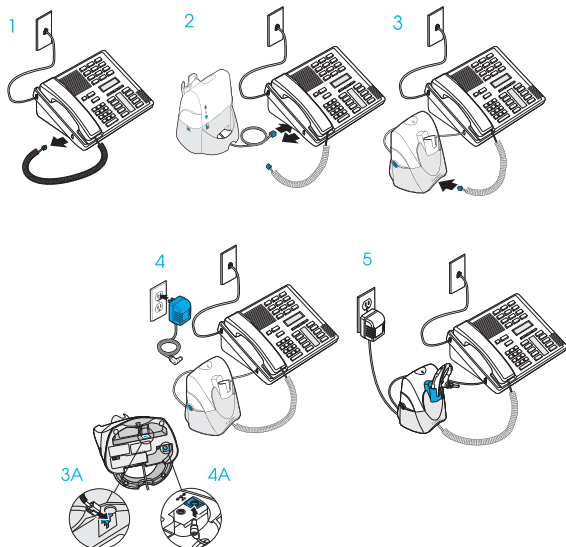
1. Регулятор громкости/отключения микрофона
2. Кнопка начала/окончания разговора
3. Световой индикатор
4. Микрофон с системой шумоподавления

## Установка и подключение адаптера

Схема подключения:

Установите базовый блок на рабочем месте.

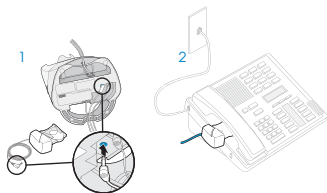
- 1) Отключите трубку от телефонного аппарата.
- 2) Подсоедините базовый блок вместо трубки при помощи специального провода, входящего в комплект поставки.
- 3) Подключите трубку в разъем 3A
- 4) Включите блок питания в сеть 220 В. Подключите блок питания к базовому блоку 4A.
- 5) Адаптер подключен



## Зарядка гарнитуры

Расположите гарнитуру на базовом блоке для зарядки батарей. Время минимальной зарядки составляет 20 минут. Для максимальной зарядки батареи требуется 3 часа. Оранжевый индикатор на базовом блоке будет мигать во время зарядки батареи. После того, как гарнитура полностью зарядится, индикатор загорится оранжевым цветом.

## Ответ на вызов / начало разговора



*Начало разговора:* гарнитура подключается к телефону вместе со стандартной телефонной трубкой. Это позволяет при желании использовать для разговора обычную трубку, или переключать звонок на гарнитуру и обратно. В любом случае для начала разговора телефонная трубка снимается с рычага.

Для автоматического поднятия трубки к базовому блоку подключается дополнительное устройство - микролифт HL10, которое поднимает и кладет трубку по сигналу гарнитуры (при нажатии кнопки начала/окончания разговора)

*Примечание:* Если после поднятия трубки, Вы не услышали гудка, значит необходимо настроить систему. О том, как это сделать Вы можете прочесть ниже в разделе: "Настройка на различные типы телефонов".

**Внимание!** Если Ваш офисный телефон имеет настройку уровня громкости в трубке, то установите его на средний уровень.

*Ответ на вызов:* если Вы слышите, что Ваш офисный телефон звонит (при использовании микролифта HL-10 сигнал вызова будет дублироваться и в гарнитуре), нажмите кнопку начала/окончания разговора на гарнитуре (2).

Настройка громкости звука в гарнитуре производится специальным регулятором. В любой момент телефонного разговора громкость звука может быть увеличена или уменьшена (1).

Если при помощи регулятора Вам, не удастся достичь комфортного уровня звука, воспользуйтесь четырехпозиционным регулятором громкости на задней стенке базового блока.

## Функция mute (отключение микрофона)

**CS70N:** Для отключения микрофона нажмите на регулятор "-" (кнопка уменьшения громкости), расположенный в задней части гарнитуры (1) и удерживайте его 3 секунды.

**SupraPlus Wireless:** Для отключения микрофона нажмите на кнопку отключения микрофона, расположенную на динамике гарнитуры (5).

**CS60:** Отключение микрофона (Mute) производится кратковременным нажатием на колесико регулировки громкости в динамике гарнитуры (1).

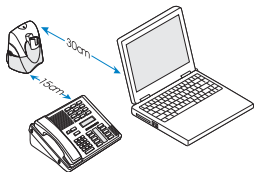
При отключении микрофона Вы услышите в динамике гарнитуры тоновый сигнал, а индикатор разговора на базовом блоке будет мигать зеленым светом. Каждые 30 секунд Вы будете слышать 3 коротких тоновых сигнала, оповещающих о том, что микрофон отключен. Для возобновления работы микрофона нажмите на регулятор еще раз.

**Предупреждение:** слишком высокий уровень громкости может привести к искажению звука и негативно повлиять на слух.

Настройка чувствительности микрофона гарнитуры производится клавишами на задней стенке базового блока. В любой момент телефонного разговора чувствительность микрофона может быть увеличена или уменьшена для достижения оптимальной слышимости.

Если при помощи клавиш на задней стенке базового блока вам не удалось достичь комфортного уровня звука, воспользуйтесь четырехпозиционным регулятором чувствительности микрофона, расположенным на днище базового блока.

## Расположение гарнитуры



**Внимание!** Для стабильной работы гарнитуры базовый блок должен быть установлен:

- на расстоянии не менее 15 см от телефонного аппарата,
- на расстоянии не менее 30 см от компьютера или других электронных устройств,
- на расстоянии не менее 45 см от других базовых блоков.

## Проверка работы

После подключения и зарядки гарнитуры проверьте работу всей системы. Для этого:

- снимите гарнитуру с базового блока,
- оденьте гарнитуру,
- поднимите трубку телефонного аппарата,
- нажмите кнопку начала разговора на гарнитуре.

В наушниках гарнитуры должен быть слышен продолжительный гудок свободной телефонной линии.

Если после нажатия кнопки сигнал не слышен, проверьте правильность подключения адаптера к телефону и сети питания.

**Примечание:** Если телефонный аппарат, к которому подключается гарнитура, снабжен регулировкой громкости, убедитесь, что на нем установлен средний уровень - слишком сильный сигнал от телефона может привести к искажению воспроизводимого звука.

## Настройка на различные типы телефонов

Если после правильного подключения во время тестовых звонков происходят нарушения в передаче звука, или звук передается с искажениями, произведите настройку базового блока гарнитуры на Ваш телефонный аппарат четырехпозиционным переключателем на боковой стенке базового блока. Настройка на конкретный тип телефона производится один раз и не меняется в процессе дальнейшей эксплуатации.

## Включение функции IntelliStand™

Беспроводные гарнитуры Plantronics имеет специальный режим работы, при котором телефонная трубка поднимается автоматически при снятии гарнитуры с подставки (только при наличии микролифта HL-10). Режим работы изменяется двухпозиционным переключателем на левой стенке базового блока (Положение I - стандартный режим работы, положение II - режим работы с микролифтом).

## Уход за гарнитурой

Регулярно протирайте гарнитуру тканью.

Отключайте гарнитуру и телефон от сети перед чисткой.

Не используйте растворители и другие чистящие средства

## О компании Plantronics

Компания Plantronics, более 40 лет занимается разработкой гарнитур для применения в различных областях связи. Основанная в 1961 году в США, компания уже в 1964 году производила аппаратуру для использования в авиационной технике и космических программах NASA. Первая экспедиция на Луну использовала гарнитуры Plantronics в качестве штатного оборудования связи и слова первого человека, ступившего на лунную поверхность, передавались всему миру именно через гарнитуру Plantronics! Не случайно гарнитуры Plantronics становятся "звездами" многих фильмов. Гарнитуры Plantronics используют крупнейшие мировые и российские call-центры, в числе которых кризисные центры где высокое качество оборудования критически важно – МЧС России, служба спасения и др. Ведущие производители телефонной и компьютерной техники, такие как Avaya, HP, Nortel, Siemens, Microsoft и многие другие ориентируются на применение именно продукции Plantronics в составе своего оборудования.

[www.plantron.ru](http://www.plantron.ru)  
[support@plantron.ru](mailto:support@plantron.ru)



**PLANTRONICS.**  
SOUND INNOVATION™



AE25

© 2007 Plantronics, Inc. All rights reserved. Plantronics, the logo design, Plantronics Sound Innovation and Plantronics Explorer are trademarks or registered trademarks of Plantronics, Inc. The Bluetooth name and the Bluetooth trademarks are owned by Bluetooth SIG, Inc. and are used by Plantronics, Inc. under license. Patents U.S. 5,210,791; Patents Pending.

© 2007 ИМАГ. Все права защищены.