

DSX-PLA804S/CHA804S

Cat 8/Класса I адаптеры для DSX-8000






Руководство пользователя

DSX-PLA804S/DSX-CHA804S — это адаптеры каналов и постоянных соединений с разъемами RJ45. Эти адаптеры предназначены для использования с модулями Fluke Networks DSX-8000 Cat 8/Класса I CableAnalyzer™. Эти адаптеры позволяют тестировать и сертифицировать постоянные соединения и каналы по стандартам ANSI/TIA/EIA Cat 8/ISO Класса I и проверять соединения на предмет поддержки 40GBASE-T Ethernet.

Примечание

Адаптеры не совместимы с DSX-5000.

Символы

	Предупреждение. Опасность повреждения или уничтожения оборудования или программного обеспечения. См. пояснения в руководствах пользователя.
	Предупреждение. Опасность пожара, поражения электрическим током или получения травмы.
	Дополнительные сведения см. в документации пользователя.
	Данный прибор соответствует требованиям к маркировке директивы WEEE. Данная метка указывает, что данное электрическое/электронное устройство нельзя выбрасывать вместе с бытовыми отходами. Категория прибора: Согласно типам оборудования, перечисленным в Дополнении I директивы WEEE, данное устройство имеет категорию 9 "Контрольно измерительная аппаратура". Не утилизируйте данное устройство вместе с неотсортированными бытовыми отходами. Оформить возврат товара можно на веб-сайте производителя, указанном на упаковке товара, в местном офисе продаж или у дистрибьютора.
	40-летний период экологичного использования (EFUP, Environment Friendly Use Period) согласно директиве Министерства информационной индустрии КНР "Меры по осуществлению контроля загрязнений, вызываемых электронными изделиями, предназначенными для передачи информации". Это период времени до того момента, когда может произойти утечка какого-либо из определенных опасных веществ, что может причинить вред здоровью людей и окружающей среде.

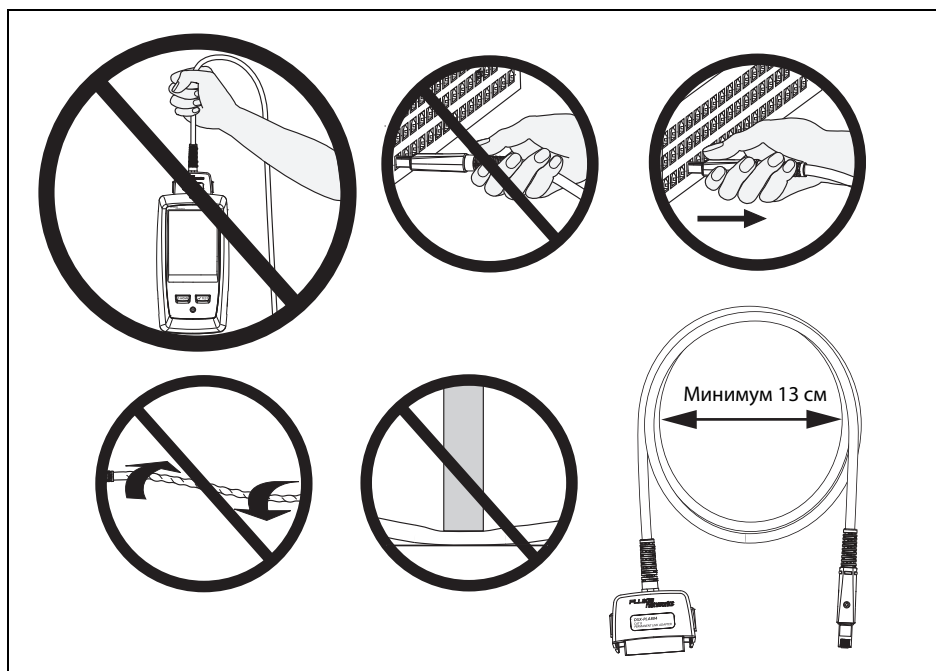
⚠ Предупреждение ⚠

Во избежание возгорания, поражения электрическим током или получения травм, прежде чем работать с тестером, ознакомьтесь с правилами безопасной эксплуатации, содержащимися в приложенной к модулям и устройствам Versiv™ документации.

⚠ Внимание!

Для предотвращения повреждения тестера, адаптеров и кабелей в процессе выполнения тестирования, а также во избежание потери данных и обеспечения наивысшей точности результатов измерений:

- Не подключайте адаптеры ни к каким телефонным линиям, включая линии ISDN.
- Перед первым использованием адаптеров установите эталонные пределы измерений и впоследствии повторяйте эту процедуру примерно каждые тридцать дней.
- При использовании адаптеров постоянных соединений не скручивайте кабели, не тяните их, не защипывайте, не раздавливайте и не связывайте кабели в узлы. См. рис. 1.



AL108.EPS

Рис. 1. Как предотвратить повреждение кабелей адаптеров постоянных соединений

Установка эталонного значения

Для использования модулей DSX-8000 CableAnalyzer на соединениях Cat 8/Класса I и перед первым использованием адаптеров Cat 8/Класса I необходимо установить эталонный предел измерений для тестов Cat 8/Класса I. После этого эталонное значение нужно выставлять, как минимум, каждые тридцать дней.

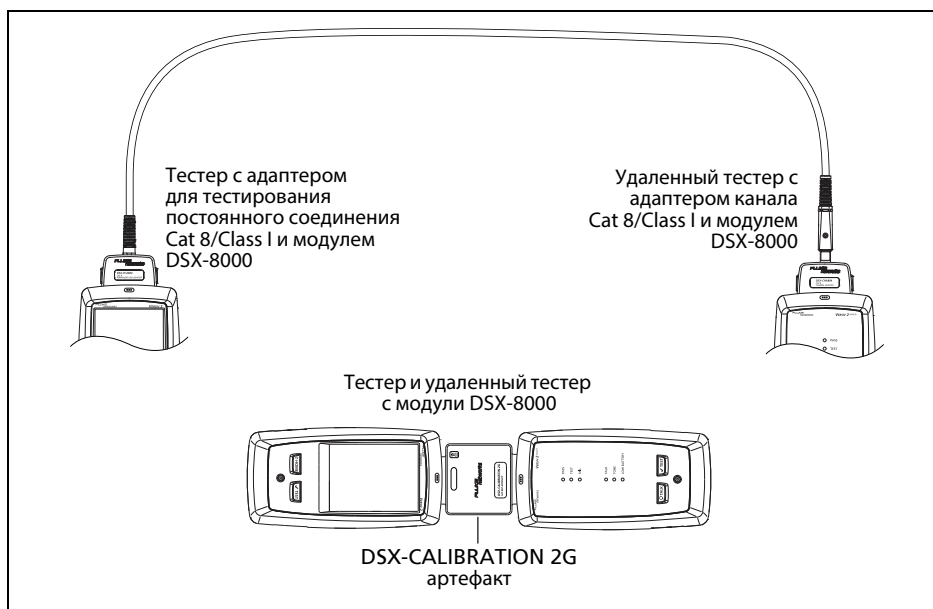
Установка эталонного значения

- 1 Подсоедините шнуры, как это показано на Рис. 2.
- 2 С момента включения тестера и удаленного модуля и до установки эталонного значения должно пройти не менее 5 минут.

Примечание

Эталонное значение устанавливается только после того, как тестеры окажутся окружающей среде с температурой в диапазоне от 10 до 40 °С.

- 3 На главном экране коснитесь **ИНСТРУМЕНТЫ**, а затем коснитесь **Установка эталонного значения**.
- 4 На экране **УСТ. ЭТАЛ. ЗНАЧ.** коснитесь **ТЕСТ**.

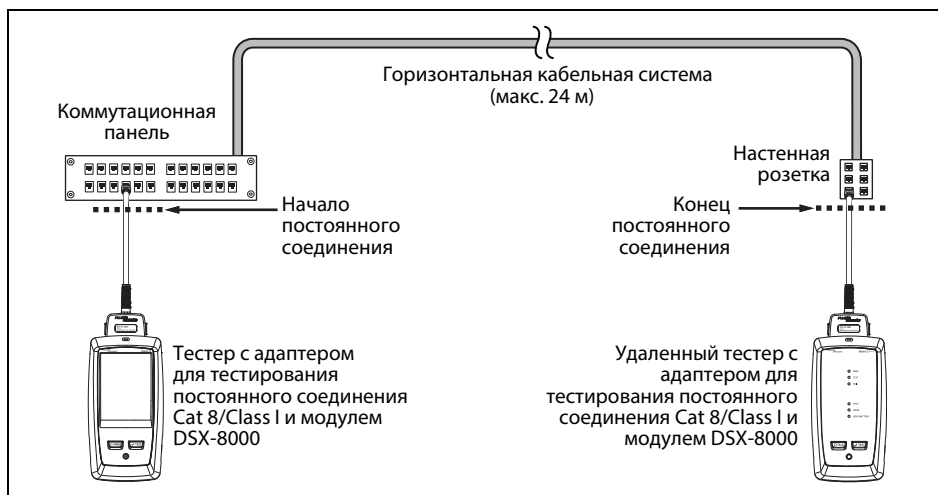


AL89.EPS

Рис. 2. Эталонные соединения для пределов измерений Cat 8/Класса I

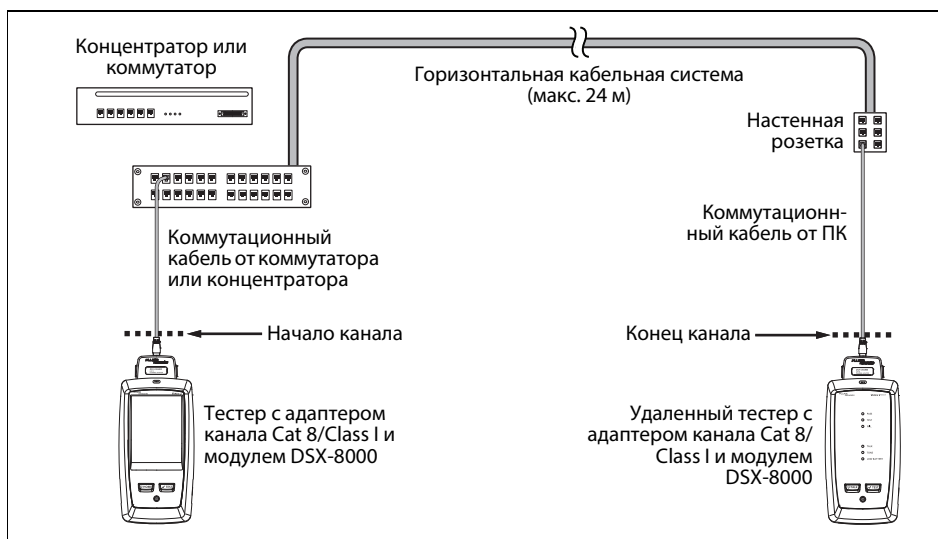
Выполнение тестов

На рис. 3 и 4 показаны типовые соединения для тестов на постоянных соединениях и каналах. Не забудьте выставить соответствующие соединению пределы измерения. Более подробные указания по выполнению измерений приведены в документации, поставляемой вместе с тестером.



GPU201.EPS

Рис. 3. Подключения постоянных соединений для линий Cat 8/Класса I



GPU202.EPS

Рис. 4. Соединения в канале для линий Cat 8/Класса I

Содержание и обслуживание

Для очистки корпуса используйте мягкую ткань, смоченную водой или водой с моющим средством мягкого действия. Не используйте абразивные материалы, растворители или спирт.

Если адаптер работает некорректно, убедитесь в отсутствии повреждений соединений на разъемах адаптеров или розетки. Убедитесь в том, что адаптер надежно защелкнут на корпусе тестера. При использовании адаптеров постоянных соединений убедитесь в отсутствии повреждений кабеля адаптера.

По вопросам обслуживания адаптеров обращайтесь к представителям Fluke Networks, которые обладают сведениями о сервисных центрах.

Поддерживайте ПО тестера в актуальном состоянии, чтобы иметь доступ к максимальному количеству тестов и пределов измерений. Самая новая версия ПО доступна на веб-сайте Fluke Networks.

Наконечники и защелки на адаптерах постоянных соединений

Если допустимый предел результатов тестирования сужается или на наконечнике RJ45 адаптера постоянных соединений наблюдаются повреждения, замените этот наконечник. Контролировать количество подключений можно на экране с информацией о версии тестера. Счетчик называется "Автотест".

Защелки на разъеме также могут изнашиваться со временем. Комплект, описанный в разделе "Запасные части", содержит сменные наконечники и защелки.

Запасные части

Описание	Номер модели Fluke Networks
Набор из 2 наконечников, 2 защелок, 2 винтов и 2 электропроводящих шайб для адаптеров постоянного соединения DSX-PLA804	DSX-PLA-804-RKIT

Спецификации

Точность измерений адаптеров Cat8/класса I соответствует всем требованиям для тестового оборудования уровня 2G. Более подробная информация представлена на веб-сайте Fluke Networks.

Рабочий ресурс контактов адаптера (номинальный): > 5000 циклов

Размеры (каждый адаптер): 75 x 54 x 30 мм

Адаптером постоянных соединений имеет 1,5 м кабеля.

Вес (каждый адаптер): Адаптером канала: 68 г

Адаптером постоянных соединений: 339 г

Fluke Networks, контактная информация



www.flukenetworks.com/support



info@flukenetworks.com



1-800-283-5853, +1-425-446-5500



Fluke Networks

6920 Seaway Boulevard, MS 143F

Everett WA 98203 USA

Fluke Networks работает более чем в 50 странах по всему миру. Более подробная контактная информация размещена на нашем веб-сайте.

ОГРАНИЧЕННАЯ ГАРАНТИЯ И ОГРАНИЧЕНИЯ ОТВЕТСТВЕННОСТИ

Fluke Networks гарантирует, что в течение одного года с момента приобретения в базовых изделиях не будут обнаружены дефекты материалов и изготовления, если здесь не указано иное. Гарантия на запасные части, дополнительные принадлежности, ремонт и обслуживание изделий действительна в течение 90 дней, если не указано иное. Никель-кадмиевые, никель-металлогидридные и ионно-литиевые аккумуляторы, кабели и другие периферийные устройства считаются запасными частями или принадлежностями.

Данная гарантия не предусматривает возмещения ущерба, возникшего вследствие случайного повреждения, небрежного или ненадлежащего обращения, внесения изменений, загрязнения либо эксплуатации или обслуживания в непредусмотренных условиях. Торговый представитель не обладает правом предоставлять какие-либо другие гарантии от лица компании Fluke Networks. Для получения информации об обслуживании оборудования в течение гарантийного периода обратитесь в ближайший авторизованный сервисный центр Fluke Networks, затем отправьте неисправное изделие в данный сервисный центр с описанием неполадки.

Список авторизованных торговых посредников представлен на веб-странице www.flukenetworks.com/wheretobuy.

НАСТОЯЩАЯ ГАРАНТИЯ ЯВЛЯЕТСЯ ЕДИНСТВЕННЫМ СРЕДСТВОМ ЗАЩИТЫ ПРАВ ПОКУПАТЕЛЯ НА КОМПЕНСАЦИЮ В СЛУЧАЕ НЕИСПРАВНОСТИ ДАННОГО ИЗДЕЛИЯ. НЕ ПРЕДОСТАВЛЯЕТСЯ НИКАКИХ ДРУГИХ ПРЯМЫХ ИЛИ ПОДРАЗУМЕВАЕМЫХ ГАРАНТИЙ, НАПРИМЕР ТОВАРОПРИГОДНОСТИ ИЛИ ПРИГОДНОСТИ ДЛЯ КОНКРЕТНОЙ ЦЕЛИ. КОМПАНИЯ FLUKE NETWORKS НЕ НЕСЕТ ОТВЕТСТВЕННОСТИ НИ ЗА КАКИЕ СПЕЦИАЛЬНЫЕ, НЕПРЯМЫЕ, СЛУЧАЙНЫЕ ИЛИ КОСВЕННЫЕ ПОВРЕЖДЕНИЯ И УБЫТКИ, КОТОРЫЕ МОГУТ ВОЗНИКНУТЬ ПО КАКОЙ-ЛИБО ПРИЧИНЕ ИЛИ ТЕОРЕТИЧЕСКИ.

Поскольку в некоторых странах и штатах запрещено ограничение условий подразумеваемой гарантии или исключение и ограничение случайных и косвенных убытков, то ограничения и исключения настоящей гарантии в этих случаях могут не применяться.

4/15

Компания Fluke Networks
PO Box 777
Everett, WA 98206-0777
USA/США