



VeraPlus

Контроллер умного дома

Поздравляем!

Добро пожаловать в систему умного дома Vera. Контроллер VeraPlus ваш проводник в мир простоты и спокойствия дома.

В этой коробке:



Контроллер VeraPlus



Блок питания



Кабель Ethernet

Детальный взгляд

- 1 Power
- 2 Internet
- 3 Wi-Fi
- 4 Z-Wave
- 5 Service
- 6 ZigBee
- 7 Bluetooth



Спереди



Select Sync Reset




Сзади



USB Ethernet Power



Помощь и техподдержка

-  support.getvera.com
-  +1 (866)-966-2272
-  support@getvera.com

QSG-VERAPLUSV1

Установка

- 1** Подключите **VeraPlus** к **Wi-Fi роутеру** (или другому устройству, предоставляющему выход в интернет) комплектным **Ethernet кабелем**.
- 2** Подключите блок питания к **VeraPlus**. У контроллера нет кнопки включения, поэтому он запустится сразу после подключения питания.



- 3** Для настройки контроллера перейдите на <http://home.getvera.com>



Если вы впервые используете **Vera**, нажмите **"I have a new controller"** внизу экрана. Затем выберите свой контроллер из выпадающего меню.

Если у вас уже есть аккаунт, войдите в него и нажмите **"Add another controller"** на следующем экране. Затем выберите свой контроллер из выпадающего меню.



Следуйте инструкциям по настройке



VeraPlus

Z-Wave Overview



Добавление и исключение

Ваш контроллер VeraPlus может работать с любыми устройствами Z-Wave: датчиками, оповещателями, дверными замками, термостатами и т.д. Всего существует больше тысячи устройств Z-Wave от разных брендов. Z-Wave это беспроводной протокол связи; на упаковке или в характеристиках устройства указано, использует ли оно Z-Wave. Перед началом использования с контроллером VeraPlus устройство должно быть подключено в систему Vera.

Помощник **Custom Device Wizard** доступен для избранных устройств, которые прошли серьезное тестирование на совместимость и качество в лабораториях Vera. Помощник Custom Device Wizard упрощает процесс добавления/исключения устройств и предоставляет дополнительные подсказки для каждого модуля.

Список таких устройств постоянно обновляется и доступен по адресу <http://getvera.com/compatibility/>

Для всех остальных устройств Z-Wave используется помощник **Generic Device Wizard**. Он доступен для каждой категории устройств (термостаты, сенсоры, оповещатели и т.д.)

Вначале, сразу после настройки контроллера VeraPlus, в интерфейсе Vera UI выберите раздел **Устройства**, затем **Добавить устройство** (Рис. 1-1 и 1-2).

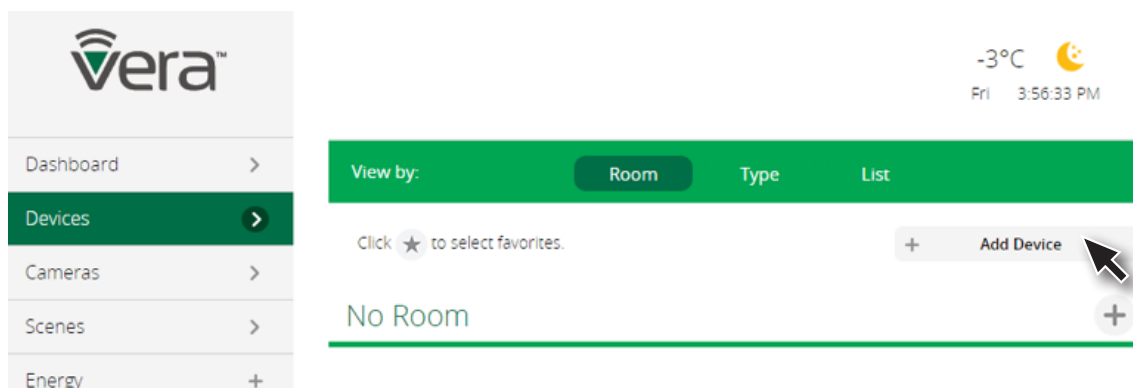


Рис. 1-1: Добавить устройство

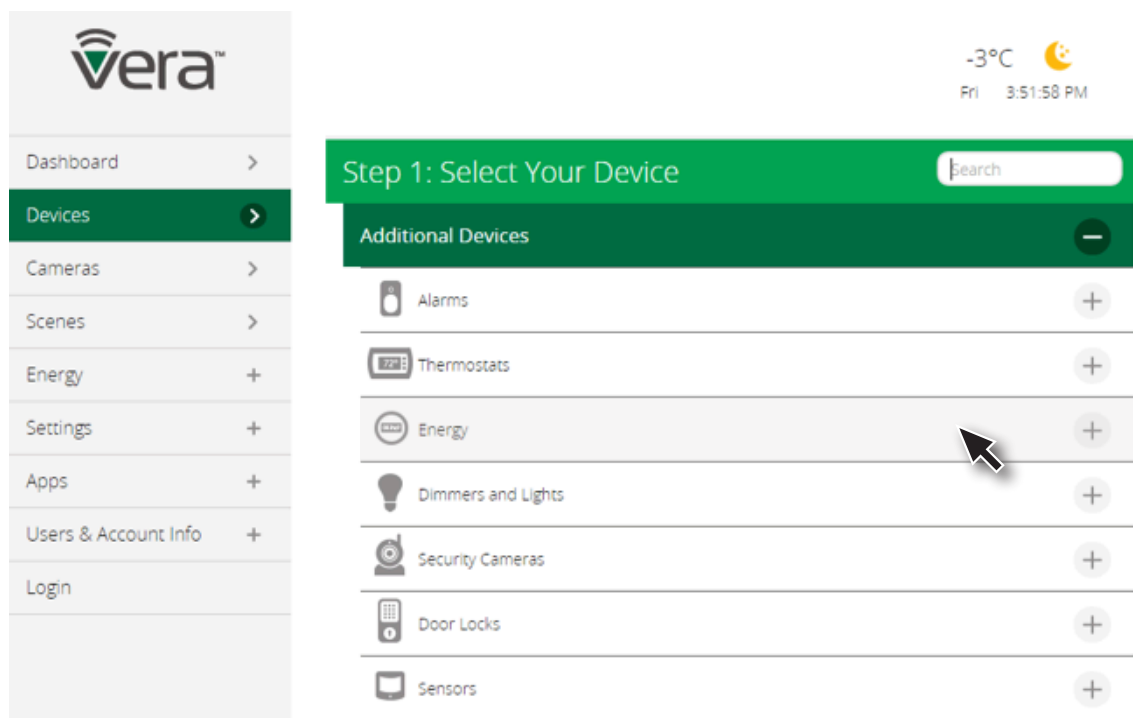
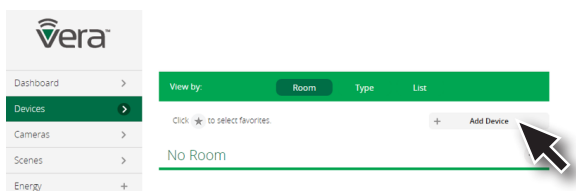


Рис. 1-2: Меню подключения устройства

Добавление/исключение устройств помощником Vera Custom Device

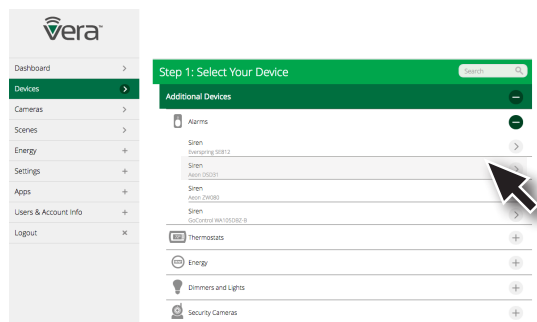
Шаг 1

Выберите раздел **Устройства** и нажмите **Добавить устройство**.



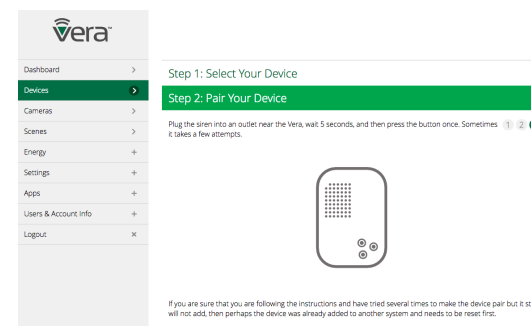
Шаг 2

Нажмите на знак «+» в категории устройств, появится список устройств Vera Custom Device. Выберите устройство для подключения.



Шаг 3

Следуйте инструкциям Vera Custom Device Wizard для подключения устройства.



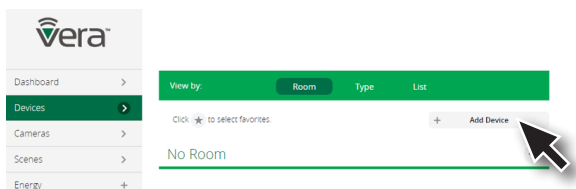
После добавления нового устройства контроллер VeraPlus попросит переименовать устройство и выбрать комнату, в которой оно (будет) расположено.

Примечание: Если устройство уже было добавлено в другую Z-Wave сеть, то, прежде чем добавлять к VeraPlus, его необходимо исключить. Вам также может понадобится исключить устройство, если его не удалось добавить в сеть с первого раза. Нажмите кнопку Повторить, чтобы начать процесс исключения. Как только устройство было исключено из сети, добавление проходит как описано выше.

Добавление/исключение устройств помощником Vera Generic Device

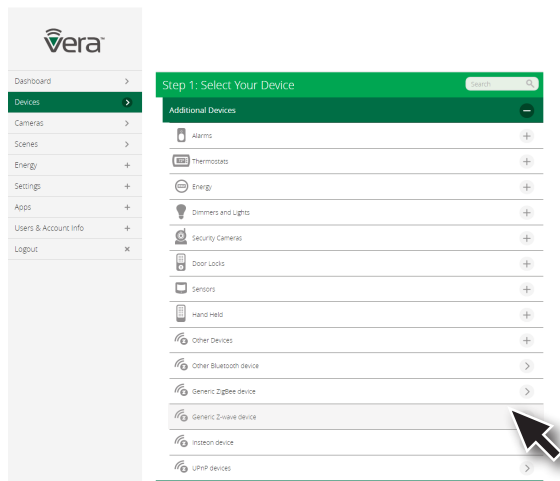
Шаг 1

Выберите раздел **Устройства** и нажмите **Добавить устройство**.



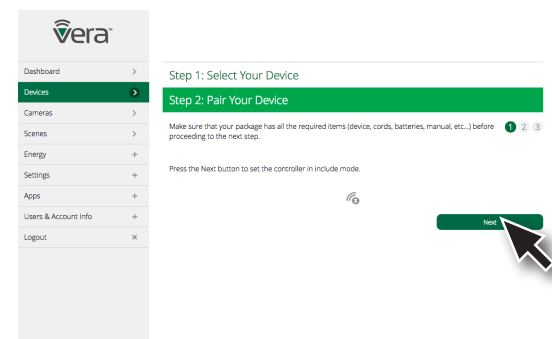
Шаг 2

Нажмите на знак «+» в категории устройств, появится список устройств Vera Custom Device. Если вашего устройства в нем нет, выберите **Generic Device**.



Шаг 3

Следуйте инструкциям Vera **Generic Device Wizard** для подключения устройства.



После добавления нового устройства контроллер VeraPlus попросит переименовать устройство и выбрать комнату, в которой оно (будет) расположено.

Примечание: Если устройство уже было добавлено в другую Z-Wave сеть, то, прежде чем добавлять к VeraPlus, его необходимо исключить. Вам также может понадобится исключить устройство, если его не удалось добавить в сеть с первого раза. Нажмите кнопку **Повторить**, чтобы начать процесс исключения. Как только устройство было исключено из сети, добавление проходит как описано выше.

Кнопки VeraPlus

Режим WPS

Последовательность для включения режима WPS. (Рис. 2-1)

- Нажмите кнопку **Select**. Индикатор Wi-Fi начнёт моргать.
- Нажмите кнопку **Sync**. Включится режим WPS.

Примечание: режим WPS отключится через 2 минуты.

Последовательность для выключения режима WPS.

- Пока горит индикатор WiFi, зажмите (на 3 секунды) кнопку **Sync**. Индикатор Wi-Fi будет перестанет моргать.

Режим добавления/исключения Z-Wave

В обычной ситуации вам НЕ НУЖНО использовать эти кнопки.

Последовательность для ручного включения режима добавления/исключения. (Рис.2-1)

- Нажмите кнопку **Select**.
- Нажмите кнопку **Select** ещё раз. Индикатор Z-Wave начнёт моргать.
- Для режима добавления коротко нажмите кнопку **Sync** (меньше 1 секунды)
- Для входа в режим исключения зажмите кнопку **Sync** (дольше 2 секунд)

Сброс контроллера (Reset)

Сброс настроек сети - нажмите кнопку **Reset** 3 раза за 6 секунд.

Возврат к заводским настройкам - нажмите кнопку **Reset** 6 раз за 6 секунд. Контроллер после этого перезагрузится.

Примечание: используйте эту процедуру только если центральный контроллер утерян или вышел из строя.



Рис. 2-1: VeraPlus вид сверху

Расширенные функции Z-Wave

Расширенный функционал обычно требуется для специфических (и редких) ситуаций, профессиональным инсталляторам для создания больших систем, разработчикам оборудования и ПО.

Вам может понадобиться доступ к расширенному функционалу, если из-за проблем в сети её необходимо перестроить, если вы хотите перейти на другую модель контроллера Vera, если необходимо настроить доступ к вашему контроллеру VeraPlus с другого устройства или в других специальных ситуациях.

Чтобы попасть в Расширенные функции Z-Wave, выберите **Настройки Z-Wave** в разделе **Настройки**. Выберите вкладку **Расширенные**. (Рис. 3-1)

Вам будут доступны следующие расширенные функции Z-Wave:

A Сброс сети Z-Wave

Все пользовательские настройки будут удалены, идентификатор контроллера Home ID изменится.

B Копирование Z-Wave сети с центрального контроллера

Позволяет скопировать всю информацию о Z-Wave сети с центрального контроллера сети, может использоваться для воспроизведения данных сети на новом контроллере.

C Переключение контроллера

Приказывает VeraPlus передать роль центрального (primary) контроллера другому Z-Wave контроллеру, который становится ведущим или центральным (primary), а VeraPlus получает роль вторичного (secondary) контроллера. Это значит, что после переключения новый контроллер выполняет функции настройки сети и получает роль SUC/SIS (технический термин Z-Wave). Обычно Vera является и центральным контроллером, и SUC/SIS сети.

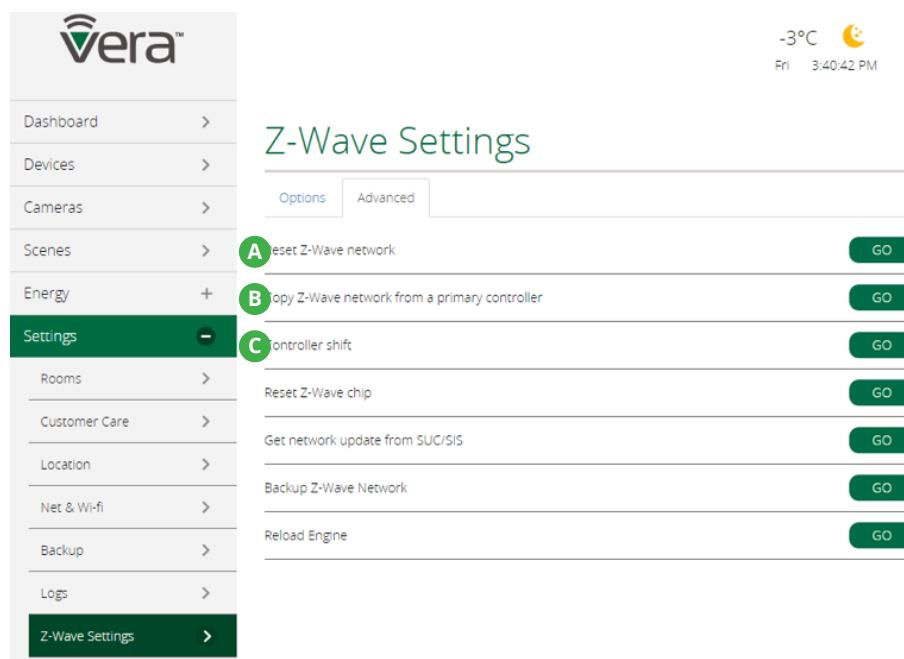


Рис. 3-1: Вкладка Расширенные

Расширенные функции Z-Wave

- D Сброс платы Z-Wave**
Плата Z-Wave переподключается к системе.
- E Получить обновления сети от SUC/SIS**
Запрашивает данные сети с центрального контроллера и обновляет их на вторичном. Эта функция используется, если Vera вторичный контроллер.

- F Резервная копия Z-Wave сети**
VeraPlus может сохранять резервную копию сети и настроек для последующего развертывания на другом контроллере. Процедура описана на странице:

<http://support.getvera.com/customer/portal/articles/2345058>

Режим обучения

Добавление контроллера в существующую Z-Wave сеть. Последовательность в веб-интерфейсе VeraPlus:

Настройки > Настройки Z-Wave > Расширенные > «Копировать сеть Z-Wave с центрального контроллера»

Это переведёт контроллер в режим обучения и переключит на роль вторичного. Теперь контроллер может получать данные с центрального контроллера и работать с устройствами сети через него.

Воспроизведение

Добавление контроллера и передача данных сети Z-Wave на него. Последовательность в веб-интерфейсе VeraPlus:

Настройки > Настройки Z-Wave > Расширенные > «Переключение контроллера»

Все устройства будут скопированы на новый контроллер. Функция используется для передачи данных сети с одного контроллера на другой. с Воспроизведением новый контроллер получает роль центрального.

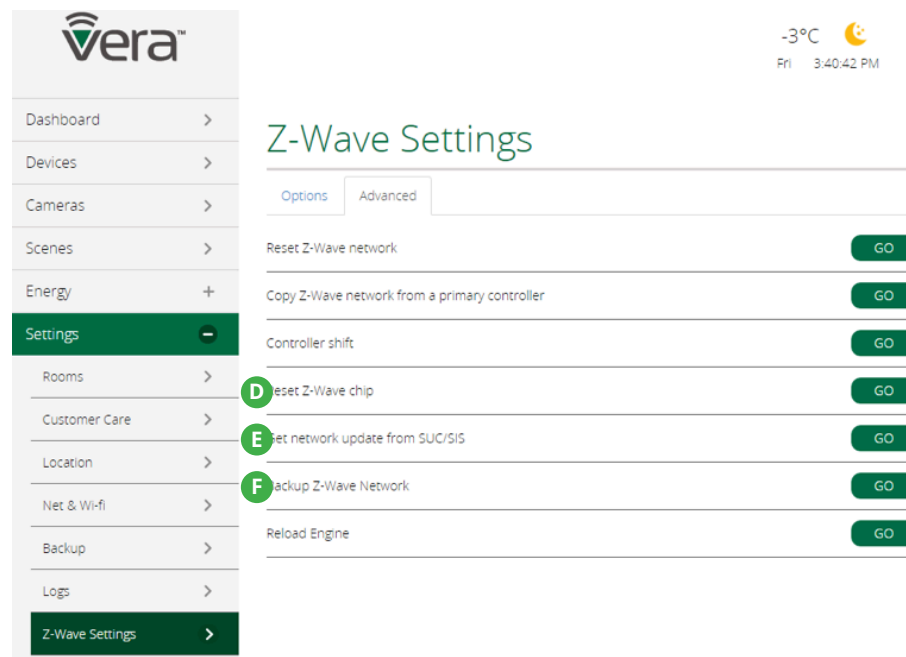


Рис. 3-1: Вкладка Расширенные

Расширенные функции Z-Wave

Обработка Basic Command Class

Обработка основных команд (Basic Command Class) контролируется Vera и не сопоставляется с обработкой других классов команд.

Больше информации по адресу:

http://wiki.mios.com/index.php/ZWave_Basic_Command_Class_Mapping

Поддержка Association Command Class

VeraPlus поддерживает Lifeline Association Command Class.

ID группы: 1 - lifeline

Количество нод в группе: 1

Больше информации по адресу:

<http://wiki.mios.com/index.php/Association>

Поддержка разных производителей в одной сети

Контроллер может быть добавлен и работать в любой Z-Wave сети с любыми другими сертифицированными устройствами от других производителей. Все модули с постоянным питанием выступают в роли репитеров сигнала независимо от вендора, увеличивая покрытие и надежность сети.

Поддержка команд Z-Wave

Команды Z-Wave можно отправлять с помощью Vera API. Можно отправить определенную команду конкретному модулю через HTTP запрос.

Больше информации по адресу:

http://wiki.mios.com/index.php/Luup_UPnP_Variables_and_Actions#ZWaveNetwork1

Для отправки команды вам нужно добавить в запрос номер устройства (Node ID) и класс команд (Command Class).

Например, чтобы отправить устройству 3 команду BASIC_SET со значением 00, команда выглядит так:

```
http://GATEWAY_IP/port_3480/data_request?id=
action&DeviceNum=1&serviceId=urn:
micasaverde-com:serviceId:ZWaveNetwork1&action=
SendData&Node=3&Data=0x20-0x01-0x00
```

GATEWAY_IP адрес контроллера в локальной сети.

Node значение Node ID устройства.

Data передаваемые данные, содержат класс команды для устройства.