

# ICON

---

**ООО НПФ “ИКОН”**

194295, Санкт-Петербург, Поэтический бульвар д. 2

тел/факс (812) 517-8691

info@npficon.ru <http://www.npficon.ru>

**Автосекретарь**

**ICON**

**AA453USB / AA456USB**

**Руководство по эксплуатации**

**Версия ПО 1.1.4**

1	Описание автосекретаря ICON AA453USB/AA456USB	4
1.1	Назначение устройства	4
1.2	Технические характеристики	4
1.3	Комплектность	4
1.4	Устройство	5
1.4.1	Корпус	5
1.4.2	Разъемы	5
1.4.3	Световая индикация	5
1.5	Установка и подключение	6
1.5.1	Установка	6
1.5.2	Подключение и начало работы	6
1.5.3	Тестовый звонок	6
1.5.4	Настройка УАТС	6
2	Обзор функций АА	7
2.1	Автосекретарь	7
2.1.1	Принцип работы	7
2.1.2	Голосовые меню	7
2.1.3	Расписания работы	8
2.1.4	Процедура обработки звонка автосекретарем	9
2.2	Голосовая почта	9
2.2.1	Общие характеристики	9
2.2.2	Номер ящика	9
2.2.3	Приветствие	10
2.2.4	Безопасность	10
2.2.5	Оповещения о сообщениях	10
2.2.6	Переадресация звонков	10
2.3	Взаимодействие с УАТС и городской АТС	11
2.3.1	Перевод вызова	11
2.3.2	Определение состояния абонента	12
3	Настройка автосекретаря – общие сведения	13
3.1	Способы настройки	13
3.2	Программирование с телефонного аппарата	13
3.2.1	Вход в режим настройки	13
3.2.2	Работа в режиме настройки	13
3.3	Настройка при помощи компьютера	14
3.3.1	Установка и запуск программы AAConfig версии 1.1.1	14
3.3.2	Окно программы AAConfig	14
3.3.3	Подключение устройства к PC	15
3.3.4	Работа в программе AAConfig	16
4	Руководство по настройке AA453USB/AA456USB	19
4.1	Структура базы настроек	19
4.2	Системные параметры	19
4.2.1	Доступ к режиму настройки	19
4.2.2	Режим работы	20
4.2.3	Интерфейс УАТС	21
4.2.4	Коды связи с УАТС	24
4.3	Группы разрешенных номеров	28
4.4	Расписания работы	29
4.4.1	Основные параметры	29
4.4.2	Режим работы	30
4.4.3	Праздники	31
4.5	Таблица меню	32
4.5.1	Основные параметры	32
4.5.2	Действия	33
4.5.3	Таймеры	34
4.5.4	Обработка ошибок	35
4.6	Почтовые ящики	37
4.6.1	Создание почтового ящика	37
4.6.2	Удаление почтового ящика	37
4.6.3	Основные параметры	38
4.6.4	Приветствие	40

4.6.5 Оповещения.....	41
4.6.6 Переадресация.....	43
4.7 Служебные сообщения.....	45
4.8 Данные об устройстве.....	46
4.9 Установка часов.....	46
4.10 Действия в системе меню.....	47
4.10.1 Типы действий.....	47
4.10.2 Основные действия.....	48
4.10.3 Навигация в системе меню.....	48
4.10.4 Перевод вызова.....	49
4.10.5 Запись сообщений в почтовые ящики.....	50
4.10.6 Чтение сообщений из почтовых ящиков.....	51
4.10.7 Прямой доступ к УАТС.....	51
5 Отладочные средства программы AAConfig.....	53
5.1 Диагностика работы автосекретаря.....	53
5.2 Сброс настроек автосекретаря.....	55
5.3 Обновление прошивки автосекретаря.....	55
6 Меню владельца почтового ящика.....	56
6.1 Организация доступа к почтовым ящикам.....	56
6.2 Вход в меню владельца ящика.....	56
6.3 Главное меню.....	57
6.4 Воспроизведение сообщений.....	57
6.5 Меню настроек почтового ящика.....	58
6.5.1 Настройки оповещения о новых сообщениях.....	58
6.5.2 Переадресация звонков.....	59
7 Исправления и дополнения в новых версиях ПО AA453USB/AA456USB.....	61

# 1 Описание автосекретаря ICON AA453USB/AA456USB

## 1.1 Назначение устройства

Автосекретарь с системой голосовой почты ICON AA453USB/AA456USB (далее АА) предназначен автоматизированной обработки телефонных звонков. Устройство может использоваться совместно с учрежденческой АТС (УАТС) либо автономно, подключаясь напрямую к линиям городской АТС.

Устройство позволяет:

- повысить эффективность обработки входящих звонков – абонент вызывает нужного сотрудника напрямую, минуя оператора;
- оперативно обрабатывать звонки сразу с нескольких городских линий;
- предоставить сотрудникам организации услуги голосовой почты;
- организовать справочную службу для клиентов при помощи системы голосовых меню;
- организовать службу «виртуальный офис».

## 1.2 Технические характеристики

	AA453USB	AA456USB
Количество линий	3	6
Максимальная общая длительность сообщений	2 часа	
Максимальное число почтовых ящиков	20	
Максимальное число сообщений в п/я	500	
Максимальное число меню	40	
Набор номера	DTMF или импульсный	
Подключение к компьютеру	USB	
Питание (адаптер прилагается)	9 VAC	
Габаритные размеры	140x110x35мм	

## 1.3 Комплектность

Автосекретарь ICON AA453USB/AA456USB	1 шт.
Адаптер	1 шт.
Кабель USB для подключения к PC	1 шт.
CD-ROM с документацией и программным обеспечением	1 шт.
Руководство по эксплуатации	1 шт.

## 1.4 Устройство

### 1.4.1 Корпус

Автосекретарь выполнен в пластиковом корпусе. На задней панели есть 2 отверстия, с помощью которых устройство может крепиться на стену.

### 1.4.2 Разъемы

На нижней панели прибора находятся следующие и разъемы:

- **AC9V** – разъем подключения адаптера питания
- **LN1...LN6** – гнезда типа RJ-11 для подключения внутренних линий УАТС либо линий городской АТС. В модели AA456USB задействованы все гнезда, в модели AA453USB задействованы только гнезда LN1, LN2, LN3.

На верхней панели устройства находится USB разъем для подключения к компьютеру. Кабель USB для подключения к компьютеру входит в комплект поставки. Подробнее см. раздел 3.3.3, «Подключение устройства к PC».

### 1.4.3 Световая индикация

На передней панели прибора расположены 7 светодиодов:

- **POWER**
- 6 светодиодов **STATUS**, по одному на каждую линию.

Сигналы светодиодов приведены в таблице:

Сигнал	Значение
Светодиод POWER и все светодиоды STATUS горят непрерывно	Инициализация и диагностика устройства после включения питания. Если это состояние продолжается дольше 20–30с, это свидетельствует о серьезной неисправности аппаратуры.
Светодиод POWER мигает с частотой 2 Гц	Обнаружена неисправность аппаратуры.
Светодиод POWER горит непрерывно	Устройство работает нормально.
Светодиод STATUS мигает с частотой 2Гц	На линию поступил звонок.
Светодиод STATUS мигает с частотой 5Гц	Абонент на этой линии вошел в режим настройки автосекретаря.
Светодиод POWER мигает с частотой 5 Гц	Устройство находится в режиме настройки с компьютера.

## **1.5 Установка и подключение**

### **1.5.1 Установка**

При необходимости устройство можно закрепить на стену. Для этого на задней панели предусмотрены два отверстия.

### **1.5.2 Подключение и начало работы**

1. Подключите устройство к внутренним линиям УАТС.
2. Подключите адаптер и включите адаптер в сеть.
3. После включения в течение примерно 10-15с идет процедура инициализации и самодиагностики. При этом горит светодиод POWER и все светодиоды STATUS. После завершения инициализации светодиоды STATUS гаснут, и устройство готово к работе.

### **1.5.3 Тестовый звонок**

При поставке в устройство записано тестовое меню, демонстрирующее базовые функции АА.

Позвоните на любую подключенную линию устройства. Следуйте указаниям в меню для проверки работы тех или иных функций.

### **1.5.4 Настройка УАТС**

Настройка УАТС зависит от требуемого алгоритма обработки звонков. В простейшем варианте настройка УАТС выглядит следующим образом:

1. Объедините все внутренние линии УАТС, подключенные к АА, в группу поиска (station hunting group).
2. Направьте входящие звонки на АА.
3. Если УАТС имеет функцию выдачи DTMF посылок, сигнализирующих о состоянии абонента, включите эту функцию на линиях, подключенных к АА. Подробнее см. раздел 2.3.2, «Определение состояния абонента».

## 2 Обзор функций АА

Все функции АА можно разделить на три группы:

- **Функции автосекретаря;**
- **Функции голосовой почты;**
- **Функции, отвечающие за взаимодействие с УАТС и городской АТС.**

Ниже рассмотрена каждая из этих групп.

### 2.1 Автосекретарь

#### 2.1.1 Принцип работы

Автосекретарь АА обрабатывает звонки при помощи системы интерактивных голосовых меню. Выбирая тот или иной пункт меню при помощи тонального набора, пользователь может связаться с нужным ему абонентом, прослушать дополнительную информацию или оставить сообщение в почтовом ящике. Гибкая структура системы меню позволяет реализовать любой требуемый сценарий обработки звонка. Сценарий обработки звонка может быть задан отдельно для каждой линии устройства и изменяться в зависимости от времени суток и дня недели.

Система голосовых меню в АА состоит из следующих компонентов:

- собственно голосовые меню;
- профили обработки звонка;
- расписания работы.

Ниже приведено краткое описание каждого из компонентов и их взаимосвязи.

#### 2.1.2 Голосовые меню

##### Назначение меню

Меню - это голосовое сообщение и связанная с ним таблица действий в ответ на вводимые пользователем в тональном режиме цифры от 0 до 9. В зависимости от введенных цифр выполняется то или иное действие.

Помимо ввода цифр, в меню могут быть назначены действия на следующие события:

- Ввод символов «\*» и «#»;
- "Таймаут" - пользователь не ввел ни одной цифры в течение заданного времени после воспроизведения сообщения;
- "Факс" - на линии обнаружен сигнал факс-аппарата.

## Примеры возможных действий

Ниже приведены некоторые из действий, которые могут быть заданы в меню:

- перейти к другому меню;
- перевести вызов на внутренний номер УАТС, городской или междугородний номер;
- перевести вызов на запрограммированный номер оператора;
- перевести вызов на почтовый ящик;
- читать сообщения из почтового ящика;
- набрать строку символов DTMF;
- разорвать соединение.

Полный список возможных действий приведен в разделе 4.10, «Действия в системе меню».

## Обработка ошибок

В ходе выполнения действий в меню могут возникать внештатные ситуации, называемые для краткости "ошибками". Примеры ошибок:

- Пользователь выбрал отсутствующий в меню пункт
- Пользователь ввел неверный номер абонента
- Вызванный номер занят
- Вызванный номер не отвечает

Полный перечень ошибок см. в разделе 4.5.4, «Обработка ошибок». Ошибка: источник перекрестной ссылки не найден».

Для каждого типа ошибки задается номер меню, которое будет вызвано в случае этой ошибки. Так, например, для ошибки "Вызванный номер занят" это меню может сообщить пользователю о том, что абонент занят, и предложить набрать другой номер либо оставить сообщение в почтовом ящике.

### 2.1.3 Расписания работы

#### Назначение расписания

Расписание работы определяет режим работы автосекретаря. Каждый канал устройства имеет собственное расписание.

Расписание состоит из следующих разделов:

- Настройки для разных режимов работы: день, ночь, выходной, праздник;
- Расписание работы на неделю;
- Таблица праздников.

#### Режимы работы

В зависимости от времени и даты поступления звонка устройство выбирает один из 3 режимов работы:

- Дневной режим действует от начала до конца рабочего дня;
- Ночной режим действует от 00:00 до начала рабочего дня и от конца рабочего дня до 23:59;



- Режим выходного дня действует, если данный день недели помечен как выходной, и во время праздников.

## **Расписание на неделю**

В расписании на неделю задается время начала и конца рабочего дня для всех дней недели. День также можно пометить как выходной.

## **Таблица праздников**

Таблица содержит до 10 праздников.

Для каждого праздника задается:

- День и месяц начала и конца праздника (например, 31.12 – 07.01)
- Номер стартового меню во время праздника. В течение праздника действует режим выходного дня, но стартовое меню выбирается для каждого праздника отдельно. В стартовом меню праздника можно записать поздравительное сообщение.

### **2.1.4 Процедура обработки звонка автосекретарем**

Устройство обрабатывает звонок по следующему алгоритму:

- При поступлении звонка на канал устройство проверяет назначенное на этот канал расписание и выбирает активный режим работы;
- После заданного в настройках режима работы числа звонков АА отвечает на вызов и запускает заданное в расписании стартовое меню;
- Из стартового меню абонент может переходить к другим меню, вызывать внутренних абонентов УАТС, оставлять сообщения в почтовых ящиках и т.д.

## **2.2 Голосовая почта**

### **2.2.1 Общие характеристики**

Устройство позволяет создать до 20 почтовых ящиков. Доступ к ящику производится с любого телефона с тональным набором.

Объем каждого ящика и максимальное количество сообщений в нем задаются для каждого ящика отдельно и ограничены только общим объемом памяти устройства.

### **2.2.2 Номер ящика**

Каждому ящику присваивается индивидуальный номер. Если этот номер совпадает с номером телефона какого-либо абонента УАТС, то ящик закрепляется за этим абонентом. Если при вызове телефон абонента занят или не отвечает, устройство предложит оставить сообщение в его почтовом ящике. Если номер ящика не совпадает ни с одним внутренним номером УАТС, доступ к ящику возможен только через систему меню.

### **2.2.3 Приветствие**

Владелец ящика может записать индивидуальное приветствие. Приветствие воспроизводится при переводе вызова на ящик перед началом записи сообщения.

### **2.2.4 Безопасность**

Доступ к ящику защищен индивидуальным паролем. Владелец ящика может в любой момент сменить этот пароль.

При создании ящика пароль совпадает с номером ящика (если номер ящика длиннее 10 цифр, то пароль представляет собой первые 10 цифр номера ящика).

### **2.2.5 Оповещения о сообщениях**

Устройство может оповещать владельца почтового ящика о поступлении новых сообщений одним из следующих способов:

- Индикатором сообщения на системном телефоне (при наличии такой возможности);
- Звонком на внутренний номер владельца ящика;
- Звонком на любой другой заданный владельцем ящика номер (например, городской или мобильный).

### **2.2.6 Переадресация звонков**

Владелец почтового ящика может при необходимости установить один из режимов переадресации:

- Переадресация на другой номер - все звонки, поступающие на номер владельца ящика, сразу переадресуются на заданный номер (это может быть как другой внутренний номер УАТС, так и городской или мобильный номер);
- Переадресация на почтовый ящик (режим "не беспокоить") - все звонки, поступающие на номер владельца ящика, сразу переводятся на почтовый ящик.

## **2.3 Взаимодействие с УАТС и городской АТС**

### **2.3.1 Перевод вызова**

АА может выполнять перевод вызова на внутренний или городской номер одним из 3 способов:

- Полностью сопровождаемый перевод вызова;
- Частично сопровождаемый перевод вызова;
- Несопровождаемый перевод вызова.

Способ перевода задается в таблице системных параметров. По умолчанию установлен полностью сопровождаемый перевод вызова.

#### **Полностью сопровождаемый перевод вызова**

При полностью сопровождаемом переводе вызова устройство набирает номер и прослушивает линию в течение заданного времени, ожидая ответа абонента. Если абонент ответил, АА отключается от линии, соединяя вызывающего и вызванного абонентов.

Если на линии обнаружен сигнал «Занято», устройство возвращает вызов обратно и запускает меню обработки ошибки «Абонент занят».

Если в течение времени ожидания абонент не ответил, устройство возвращает вызов обратно и запускает меню обработки ошибки «Абонент не отвечает».

#### **Частично сопровождаемый перевод вызова**

Частично сопровождаемый вызов отличается от полностью сопровождаемого тем, что если вызываемый абонент свободен (в линию идет сигнал контроля посылки вызова), АА сразу отключается от линии, не дожидаясь ответа абонента. Если вместо сигнала КПВ в линии обнаружен сигнал «Занято», устройство возвращает вызов обратно и запускает меню обработки ошибки «Абонент занят», как и при полностью сопровождаемом переводе. Если время ожидания истекло, но ни сигнал КПВ, ни сигнал «Занято», ни ответ абонента не получены, АА также отключается от линии.

#### **Несопровождаемый перевод вызова**

При несопровождаемом переводе АА отключается от линии сразу после набора номера, не анализируя сигналы от УАТС. Несопровождаемый перевод может использоваться, если не требуется проверять состояние вызванного абонента.

### 2.3.2 Определение состояния абонента

АА может определять состояние абонента при вызове одним из двух способов:

- Анализируя тональные и голосовые сигналы на линии;
- Принимая DTMF-посылки от УАТС.

#### **Определение состояния абонента по тональным и голосовым сигналам**

В этом режиме работы АА анализирует тональные сигналы от УАТС: сигнал контроля посылки вызова (длинные гудки) и сигнал «Занято» (короткие гудки). Устройство считает, что абонент ответил, в двух случаях:

- Если на линии зафиксирован голосовой сигнал, то есть абонент, сняв трубку, что-либо говорит в нее, например, «Алло» или «Слушаю»;
- Если после последнего гудка контроля посылки вызова прошло более 5 секунд, а новый гудок не поступил.

Достоинством этого метода работы является его совместимость со всеми моделями УАТС.

К недостаткам можно отнести:

- Задержку при распознавании ситуации «Абонент занят» (на распознавание сигнала «Занято» уходит 2 – 4 секунды);
- Задержку при соединении: если вызываемый абонент снимает трубку и ничего не говорит, до момента соединения может пройти до 5 секунд.

Этот режим работы установлен по умолчанию.

#### **Определение состояния абонента по DTMF-посылкам от УАТС**

В этом режиме устройство анализирует DTMF-посылки, которые УАТС выдает вместо тональных сигналов. Так, вместо гудков контроля посылки вызова УАТС выдает посылку «Абонент свободен», вместо сигнала «Занято» - посылку «Абонент занят». В момент, когда вызванный абонент снимает трубку, УАТС выдает посылку «Абонент ответил».

Поскольку DTMF посылки длятся доли секунды и распознаются немедленно, этот способ лишен недостатков предыдущего способа. Однако у него есть свои ограничения:

- Не все УАТС поддерживают такую функцию;
- DTMF-посылки, как правило, выдаются только при звонках на внутренние номера УАТС. При звонках на городские номера АА будет анализировать тональные сигналы от городской АТС.

Для того, чтобы установить этот режим работы, следует:

- Запрограммировать УАТС на выдачу DTMF посылок (обратитесь к документации на УАТС);
- Внести значения DTMF-посылок в таблицу системных параметров АА (см. раздел 4.2.4, «Коды связи с УАТС»).

## 3 Настройка автосекретаря – общие сведения

### 3.1 Способы настройки

Устройство может быть запрограммировано двумя способами:

- С компьютера при помощи программы AAConfig;
- С любого телефона с тональным набором.

### 3.2 Программирование с телефонного аппарата

#### 3.2.1 Вход в режим настройки

Для программирования с телефонного аппарата необходимо позвонить на устройство и после ответа на звонок ввести в тональном режиме код входа в режим настройки. Этот код не фиксирован и может быть изменен при программировании устройства. См. раздел 4.2.1, «Доступ к режиму настройки». По умолчанию установлен код **#00#**.

После ввода кода настройки следует ввести пароль администратора. По умолчанию пароль администратора – **1234**.

***Если какие-то из линий устройства заняты обработкой звонков, то после ввода пароля Вы услышите сообщение «Пожалуйста, подождите», за которым последуют частые короткие гудки. Они будут продолжаться, пока все линии не освободятся.***

***В режиме настройки устройство не отвечает на входящие звонки.***

#### 3.2.2 Работа в режиме настройки

Настройка производится с помощью системы голосовых меню. Каждый параметр, доступный для настройки, имеет свой код, состоящий из нескольких цифр. Следуя голосовым инструкциям, введите код параметра. Устройство сообщит текущее значение параметра. Следуя голосовым инструкциям, введите новое значение или вернитесь на прежний уровень меню. При вводе недопустимого значения будет выдано сообщение об ошибке, после чего будет предложено повторить ввод.

## 3.3 Настройка при помощи компьютера

Для программирования с компьютера используется программа AAConfig, входящая в комплект поставки устройства.

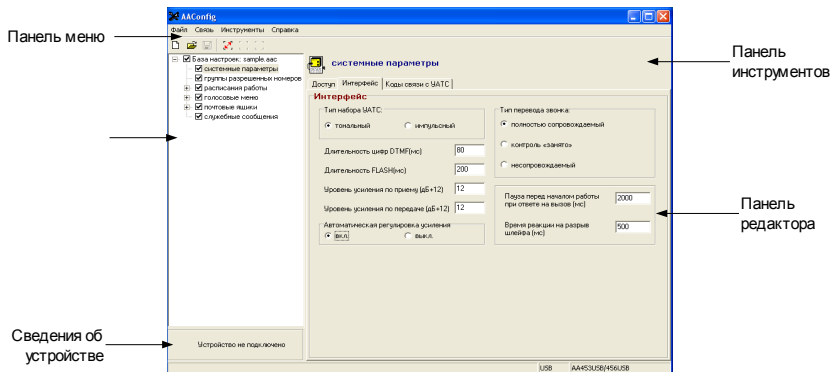
**Внимание! Не следует подключать автосекретарь к компьютеру до установки программы AAConfig!**

### 3.3.1 Установка и запуск программы AAConfig версии 1.1.1

Программа AAConfig работает под ОС Windows 2000/XP/Vista.

Для установки программы запустите файл инсталлятора **aaconfig\_1\_1\_1.exe**, находящийся на CD-ROM диске в папке «Конфигуратор». Инсталлятор установит программу и необходимые драйвера на жесткий диск, после чего программа AAConfig будет автоматически запущена.

### 3.3.2 Окно программы AAConfig



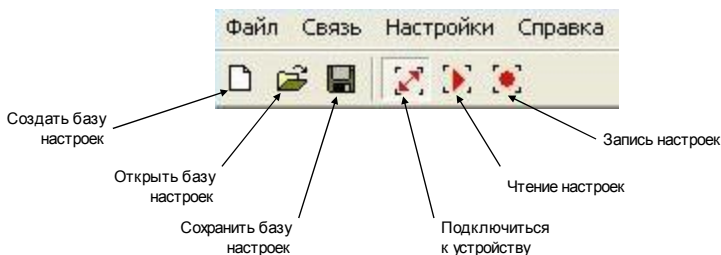
### Панель меню

Панель содержит следующие меню:

- **Файл** – создание, загрузка и сохранение базы данных настроек на диске компьютера;
- **Связь** – подключение к устройству;
- **Инструменты** — средства отладки устройства;
- **Справка** – информация о программе.

## Панель инструментов

Кнопки на панели инструментов дублируют наиболее часто используемые пункты меню.



## Дерево базы настроек

База настроек устройства, представленная в виде дерева. При выборе элемента базы из дерева справа появляется соответствующая панель редактора.

Любой элемент базы или всю базу можно пометить для записи в устройство или чтения из устройства. Для этого следует кликнуть на квадратик рядом с именем элемента. При чтении и записи будут обновлены только те элементы, которые помечены.

## Сведения об устройстве

Когда устройство подключено к PC, на этой панели отображается следующая информация:

- Тип устройства;
- Версия прошивки устройства;
- Объем свободной памяти устройства.

## Панель редактора

Здесь можно посмотреть и изменить настройки для элемента базы, который выбран в дереве. Подробнее см. раздел 4.1, «Структура базы настроек».

## Строка состояния

Здесь появляются контекстные подсказки.

### 3.3.3 Подключение устройства к PC

Устройство подключается к компьютеру через порт USB при помощи кабеля USB, входящего в комплект поставки.

### 3.3.4 Работа в программе AAConfig

При настройке устройства с компьютера можно использовать два подхода:

- 1) База настроек AA редактируется без подключения к устройству, затем устройство подключается к PC и в него загружается вся база настроек целиком, либо какие-то ее элементы. Этот способ удобен для первоначального программирования устройства.
- 2) Нужные элементы базы настроек загружаются из устройства на PC, модифицируются и затем загружаются обратно в устройство. Этот способ удобен для внесения изменений в ходе эксплуатации.

Всю базу настроек AA (включая файлы сообщений) можно в любой момент скачать на PC и загрузить обратно в случае необходимости.

#### Создание новой базы настроек

Для создания новой базы используйте команду меню **Файл – Создать**.

База настроек хранится на компьютере в виде файла с расширением **.aac**, например, **config.aac**. Вместе с файлом базы программа создает папку с тем же именем и расширением **.messages**, например, **config.messages**. В этой папке хранятся файлы сообщений.

#### Загрузка существующей базы настроек с компьютера

Чтобы открыть уже существующую базу, используйте команду меню **Файл – Открыть**. При этом база, открытая в данный момент, будет закрыта.

#### Сохранение базы настроек на компьютере

Чтобы сохранить базу на диске компьютера, не изменяя имени базы, используйте команду меню **Файл – Сохранить**.

Чтобы сохранить базу под другим именем, используйте команду меню **Файл – Сохранить как...**

#### Подключение к автосекретарю

Для подключения к устройству:

1. Подключите автосекретаря к порту USB компьютера. **Если автосекретарь подключается впервые, у компьютера может уйти 10-30с на опознание устройства.**
2. Выберите команду меню **Связь – Подключиться** или кликните кнопку «Подключиться» на панели инструментов.
3. Если пароль администратора, указанный в базе настроек, не совпадает с паролем, записанным в устройстве, программа предложит ввести правильный пароль администратора.

**Вход в режим настройки возможен только тогда, когда все линии устройства свободны.**

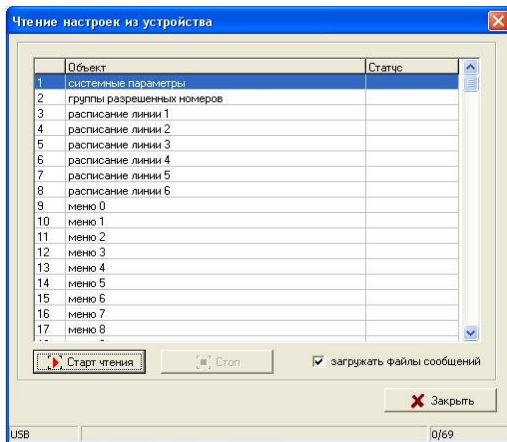
**В режиме настройки устройство не отвечает на входящие звонки.**



## Чтение настроек из автосекретаря

Для чтения настроек:

1. Отметьте те элементы базы, которые необходимо прочитать из АА. Можно отмечать как отдельные элементы (профили, меню, почтовые ящики и т.д.), так и группы (например, все меню) или всю базу целиком, кликнув на квадратике возле названия.
2. Кликните кнопку «Чтение» или выберите команду меню **Связь – Чтение**. На экране появится окно загрузки:

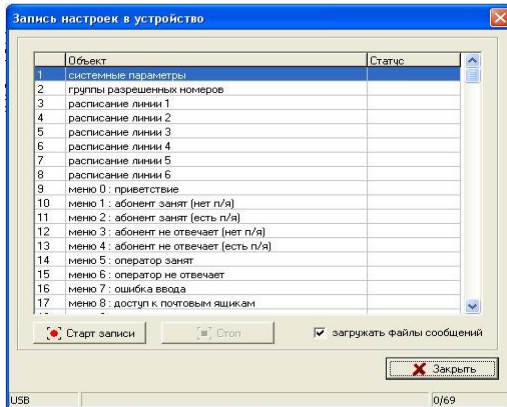


3. Если необходимо загружать файлы сообщений, поставьте соответствующую галочку. Если галочка не стоит, программа прочитает только имена файлов, а сами файлы загружать не будет.
4. Кликните кнопку «Старт чтения». Ход чтения настроек будет отображаться в таблице.
5. После окончания загрузки нажмите кнопку «Готово».

## Запись настроек в автосекретарь

Для записи настроек:

1. Отметьте те элементы базы, которые необходимо загрузить в АА. Можно отмечать как отдельные элементы (профили, меню, почтовые ящики и т.д.), так и группы (например, все меню) или всю базу целиком, кликнув на квадратике возле названия.
2. Кликните кнопку «Запись» или выберите команду меню **Связь – Запись**. На экране появится окно загрузки:



6. Если необходимо загружать файлы сообщений, поставьте соответствующую галочку.
3. Кликните кнопку «Старт записи». Ход записи настроек будет отображаться в таблице.
4. После окончания записи нажмите кнопку «Закрыть».

## Установка времени и даты

Для установки внутренних часов устройства используйте команду меню **Связь – Время и дата**. Время и дату можно ввести вручную либо установить в соответствии с часами компьютера.

## 4 Руководство по настройке AA453USB/AA456USB

В этом разделе приведено подробное описание всех параметров настройки устройства. Описание организовано в виде справочника по программе AAConfig. При этом для каждого параметра также приведен его код для настройки с телефонного аппарата.

### 4.1 Структура базы настроек

База настроек AA состоит из следующих компонентов:

- Системные параметры
- Таблица внутренних номеров
- Таблица расписаний
- Таблица меню
- Таблица почтовых ящиков
- Служебные сообщения

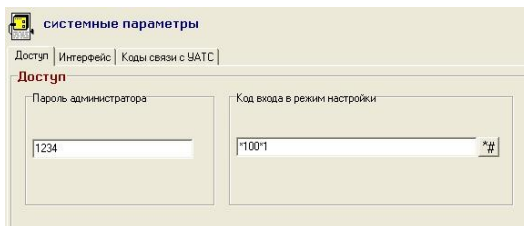
База настроек представлена в виде дерева, выведенного в левой части окна программы.

Далее каждый компонент базы настроек будет подробно рассмотрен.

### 4.2 Системные параметры

Системные параметры определяют взаимодействие устройства с УАТС и доступ к режиму настройки.

#### 4.2.1 Доступ к режиму настройки



#### Пароль администратора

Пароль для входа в режим настройки с компьютера или телефона. Длина пароля – от 2 до 10 знаков, допускаются цифры от 0 до 9.

**По умолчанию пароль администратора – 1234.**

### Настройка с телефона:

Код параметра	001
Возможные значения	Цифры от 0 до 9, от 2 до 10 знаков

## Код настройки

Код входа в режим настройки с телефонного аппарата. Этот код следует ввести во время воспроизведения стартового меню. Если необходимо отключить возможность настройки с телефона, следует удалить код настройки.

Длина строки кода – до 30 символов. Допускаются цифры от 0 до 9 и специальные комбинации, начинающиеся с символа \*. Список комбинаций приведен в таблице.

Код комбинации	Значение
**	Символ «*»
*1	Символ «#»

Значение кода по умолчанию - \*100\*1 (ввести «#», «0», «0», «#»,).

### Настройка с телефона:

Код параметра	005
Возможные значения	См. выше

#### Примечание:

Если в стартовом меню на цифру, с которой начинается код настройки, назначено какое-либо действие, приоритет имеет код настройки, т.е. это действие не будет выполнено.

## 4.2.2 Режим работы



## Расписания

Выберите «Общее расписание для всех линий», если требуется, чтобы все линии работали одинаково. Общим расписанием при этом будет являться расписание линии 1.

По умолчанию выбран режим «Общее расписание для всех линий».

### Настройка с телефона:

Код параметра	006
Возможные значения	0    общее расписание для всех линий 1    свое расписание для каждой линии

## 4.2.3 Интерфейс УАТС

системные параметры

Доступ | Интерфейс | Коды связи с УАТС

**Интерфейс**

Тип набора УАТС:  
 тональный  импульсный

Длительность цифр DTMF(мс)

Длительность FLASH(мс)

Уровень усиления по приему (дБ+12)

Уровень усиления по передаче (дБ+12)

Автоматическая регулировка усиления  
 вкл.  выкл.

Тип перевода звонка:  
 полностью сопровождаемый  
 контроль «занято»  
 несопровождаемый

Пауза перед началом работы при ответе на вызов (мс)

Время реакции на разрыв шлейфа (мс)

### Тип набора УАТС

Выберите «тональный», если Ваша УАТС поддерживает тональный набор, или «импульсный», если на УАТС возможен только импульсный набор. По умолчанию установлен тональный набор.

#### Настройка с телефона:

Код параметра		011
Возможные значения	0	тональный набор
	1	импульсный набор

### Длительность цифр DTMF

Длительность цифр при тональном наборе. Меняется в пределах от 10 до 1000 мс. По умолчанию установлено значение 80 мс.

#### Настройка с телефона:

Код параметра		011
Возможные значения		10...1000

### Длительность FLASH

Длительность нормированного разрыва линии («флэш», Flash). Значение меняется в пределах от 10 до 1000 мс. По умолчанию установлено значение 200 мс.

#### Настройка с телефона:

Код параметра		012
Возможные значения		10...1000

## Уровень усиления по приему

Уровень усиления сигнала, принимаемого с телефонной линии. Значение меняется от -12дБ (0) до 12дБ (24) с шагом 1дБ.

По умолчанию установлено усиление 0 дБ (т.е. значение 12).

Данный параметр предназначен для регулировки уровня сигнала при отключенной системе АРУ (см. ниже). При включенной системе АРУ следует установить нулевое усиление (т.е. значение 12).

### *Настройка с телефона:*

Код параметра	013
<b>Возможные значения</b>	<b>0...24</b>

## Уровень усиления по передаче

Уровень усиления сигнала, выдаваемого в телефонную линию. Значение меняется от -12дБ (0) до 12дБ (24) с шагом 1дБ.

По умолчанию установлено усиление 0 дБ (т.е. значение 12).

### *Настройка с телефона:*

Код параметра	014
<b>Возможные значения</b>	<b>0...24</b>

## Автоматическая регулировка усиления

Этот параметр позволяет отключить систему автоматической регулировки усиления (АРУ) сигнала с телефонной линии. В большинстве ситуаций отключение АРУ не требуется, однако если уровень сигнала на линии чрезмерно высок или низок, следует отключить АРУ и регулировать усиление по приему вручную.

По умолчанию АРУ включено.

### *Настройка с телефона:*

Код параметра	015
<b>Возможные значения</b>	<b>0</b> АРУ включено <b>1</b> АРУ выключено

## Тип перевода звонка

Выбор типа перевода вызова. АА поддерживает следующие режимы перевода вызова:

- Полностью сопровождаемый (контроль «Занято» и «Нет ответа»);
- Частично сопровождаемый (только контроль «Занято»);
- Несопровождаемый – устройство соединяет вызов сразу после набора номера.

Подробнее о способах перевода вызова см. раздел 2.3.1, «Перевод вызова».

По умолчанию установлен полностью сопровождаемый перевод вызова.

### *Настройка с телефона:*

Код параметра	016
<b>Возможные значения</b>	<b>0</b> Полностью сопровождаемый <b>1</b> Частично сопровождаемый

## Пауза перед началом работы при ответе на вызов

Этот параметр задает длительность паузы между подключением к линии при ответе на звонок и началом воспроизведения стартового меню. Во время этой паузы приемник DTMF линии устройства отключен.

Данный параметр применяется в случаях, когда городская АТС сразу после ответа на звонок выдает посылку АОН, а уже потом соединяет с абонентом. Он помогает избежать «проглатывания» начала приветствия, а также ложного срабатывания DTMF приемника на посылку АОН.

Значение меняется в пределах от 0 до 10000 мс.

По умолчанию установлено значение 0 (пауза отключена)

### **Примечание:**

Если включена обработка команд от УАТС, то сразу после ответа на звонок DTMF приемник включается на время, указанное в параметре «Время ожидания команды от УАТС», а затем отключается на время, указанное в параметре «Пауза перед началом работы при ответе на вызов».

### **Настройка с телефона:**

Код параметра	021
<b>Возможные значения</b>	<b>0...10000</b>

## Время реакции на разрыв шлейфа

Этот параметр задает длительность время реакции на разрыв шлейфа в миллисекундах. Некоторые УАТС имеют возможность при отбое дублировать тональный сигнал отбоя (короткие гудки) кратковременным разрывом тока в линии. Это ускоряет освобождение линии.

Если ток в линии отсутствует в течение указанного времени, устройство воспринимает это как сигнал отбоя и отключается от линии.

Если значение параметра равно 0, устройство не реагирует на отсутствие тока в линии.

По умолчанию установлено значение 500.

### **Настройка с телефона:**

Код параметра	022
<b>Возможные значения</b>	<b>0...10000</b>

## 4.2.4 Коды связи с УАТС

системные параметры		
Доступ   Интерфейс   Коды связи с УАТС		
Команды связи с УАТС		
Код перевода вызова (внутренний звонок)	*6*7*0	#
Код возврата к исходному вызову (внутренний звонок)	*6	#
Код перевода вызова (внешний звонок)	*6*7*0	#
Код возврата к исходному вызову (внешний звонок)	*6	#
Маска внешнего звонка	.	#
Замена маски внешнего звонка	.	#
Код включения индикатора сообщения	.	#
Код выключения индикатора сообщения	.	#
Код 'Абонент свободен, идет вызов'	.	#
Код 'Абонент занят'	.	#
Код 'Не беспокоить'	.	#
Код 'Абонент ответил'	.	#
Код 'Разрыв соединения'	.	#

### Код перевода вызова (внутренний звонок)

Последовательность действий, которую производит устройство для перевода вызова на внутренний номер УАТС.

Длина строки кода – до 30 символов. Допускаются цифры от 0 до 9 и специальные комбинации, начинающиеся с символа \*. Список комбинаций приведен ниже.

Код комбинации	Значение
**	Набрать символ «*»
*1	Набрать символ «#»
*6	Ввести «Флэш»
*7	Пауза в наборе строки длительностью 1 секунда
*90XX	Пауза в наборе строки длительностью XX секунд.
*8XX	Ждать сигнала готовности от АТС (непрерывный гудок) в течение XX секунд
*0	Вставить номер абонента.

По умолчанию установлено значение \*6\*7\*0 (ввести «Флэш», пауза 1с, затем набрать номер абонента).

#### **Настройка с телефона:**

Код параметра	030
Возможные значения	см. выше



## Код возврата к исходному вызову (внутренний звонок)

Последовательность действий, которую производит устройство после перевода вызова на внутренний номер УАТС для возврата к вызываемому абоненту в случае, если вызванный абонент занят или не отвечает.

Длина строки кода – до 30 символов. Допускаются цифры от 0 до 9 и специальные комбинации, начинающиеся с символа \*. Допускаются те же комбинации, что и для кода перевода вызова (см. выше).

По умолчанию установлено значение \*6 (ввести «Флэш»).

### *Настройка с телефона:*

Код параметра	031
<b>Возможные значения</b>	см. выше

## Код перевода вызова (внешний звонок)

Последовательность действий, которую производит устройство для перевода вызова на городской номер.

Длина строки кода – до 30 символов. Допускаются цифры от 0 до 9 и специальные комбинации, начинающиеся с символа \*. Допускаются те же комбинации, что и для кода перевода вызова на внутренний номер (см. выше).

По умолчанию установлено значение \*6\*7\*0 (ввести «Флэш», пауза 1с, затем набрать номер абонента).

### *Настройка с телефона:*

Код параметра	032
<b>Возможные значения</b>	см. выше

## Код возврата к исходному вызову (внешний звонок)

Последовательность действий, которую производит устройство после перевода вызова на городской номер для возврата к вызываемому абоненту в случае, если вызванный абонент занят или не отвечает.

Длина строки кода – до 30 символов. Допускаются цифры от 0 до 9 и специальные комбинации, начинающиеся с символа \*. Допускаются те же комбинации, что и для кода перевода вызова (см. выше).

По умолчанию установлено значение \*6 (ввести «Флэш»).

### *Настройка с телефона:*

Код параметра	033
<b>Возможные значения</b>	см. выше

## Маска внешнего номера

Последовательность цифр, с которой начинаются внешние номера УАТС. Обычно это префикс выхода на городскую линию (как правило, 9).

Номера, начинающиеся с этих цифр, АА считает внешними, а все остальные – как внутренними.

Значение по умолчанию – 9.

### **Настройка с телефона:**

Код параметра	034
Возможные значения	цифры от 0 до 9 (общая длина – до 20 знаков)

## **Замена маски внешнего номера**

Последовательность цифр, на которую заменяется маска внешнего номера при наборе.

Длина строки кода – до 30 символов. Допускаются цифры от 0 до 9 и специальные комбинации, начинающиеся с символа \*. Допускаются те же комбинации, что и для кодов перевода вызова (см. выше).

Значение по умолчанию – 9\*7 (9 + пауза 1с).

#### **Пример:**

Маска внешнего номера - 9

Замена маски внешнего номера – 9\*7

Все номера, начинающиеся на 9, будут считаться внешними и будут набираться следующим образом: 9 – пауза 1с – остальные цифры номера.

### **Настройка с телефона:**

Код параметра	035
Возможные значения	см. выше

## **Код включения/выключения индикатора сообщения**

Код, который набирает устройство, чтобы включить либо выключить индикатор сообщения. Эти коды следует задать, если в каком-либо из почтовых ящиков используется режим оповещения о новых сообщениях индикатором сообщения.

Длина строки кода – до 30 символов. Допускаются цифры от 0 до 9 и специальные комбинации, начинающиеся с символа \*. Допускаются те же комбинации, что и для кодов перевода вызова (см. выше).

По умолчанию эти коды не заданы.

### **Настройка с телефона:**

Код параметра	038	включение
	039	выключение
Возможные значения		см. выше

## **DTMF коды состояния абонента**

Многие УАТС поддерживают DTMF сигнализацию о состоянии абонента. В процессе вызова абонента они информируют автосекретарь или голосовую почту о состоянии абонента («абонент занят», «абонент свободен», «абонент ответил» и т.д.) при помощи DTMF посылок вместо традиционных длинных или коротких гудков. Для информации о том, есть ли такая функция у Вашей УАТС, обратитесь к документации на станцию.

Длина строки кода – до 30 символов. Допускаются цифры от 0 до 9 и специальные комбинации, начинающиеся с символа \*. Список комбинаций приведен в таблице.

Код комбинации	Значение
**	Символ «*»
*1	Символ «#»

● **Код «Абонент свободен»**

Этот код УАТС посылает на АА, если телефон вызванного абонента свободен. Этот код является DTMF-эквивалентом сигнала «КПВ» (длинные гудки). По умолчанию этот код не задан.

● **Код «Абонент занят»**

Этот код УАТС посылает на АА, если телефон вызванного абонента занят. Этот код является DTMF-эквивалентом сигнала «Занято» («короткие гудки»). По умолчанию этот код не задан.

● **Код «Не беспокоить»**

Этот код УАТС посылает на АА, если на телефоне телефон вызванного абонента установлен режим «Не беспокоить». По умолчанию этот код не задан.

● **Код «Абонент ответил»**

Этот код УАТС посылает на АА в момент ответа абонента. По умолчанию этот код не задан.

● **Код «Разрыв соединения»**

Этот код УАТС посылает на АА в момент, когда абонент кладет трубку. По умолчанию этот код не задан.

**Настройка с телефона:**

Код параметра	<b>040</b>	<b>«Абонент свободен»</b>
	<b>041</b>	<b>«Абонент занят»</b>
	<b>042</b>	<b>«Не беспокоить»</b>
	<b>043</b>	<b>«Абонент ответил»</b>
	<b>044</b>	<b>«Разрыв соединения»</b>
<b>Возможные значения</b>		см. выше

## 4.3 Группы разрешенных номеров

Группа номеров	Номера
Группа номеров [0]	100-199
Группа номеров [1]	200-249
Группа номеров [2]	.
Группа номеров [3]	.
Группа номеров [4]	.
Группа номеров [5]	.
Группа номеров [6]	.
Группа номеров [7]	.
Группа номеров [8]	.
Группа номеров [9]	.
Группа номеров [10]	.
Группа номеров [11]	.
Группа номеров [12]	.
Группа номеров [13]	.
Группа номеров [14]	.
Группа номеров [15]	.
Группа номеров [16]	.
Группа номеров [17]	.
Группа номеров [18]	.

В этой таблице задаются номера, разрешенные для прямого набора пользователем. В таблице можно задавать как внутренние номера УАТС, так и внешние.

В каждой строке таблицы можно задать либо один номер, либо диапазон номеров (например, 200 – 299). Номер может содержать цифры от 0 до 9. Длина номера – до 20 знаков. В случае задания диапазона номеров первый и последний номера диапазона должны быть одинаковой длины.

### **Настройка с телефона:**

Код параметра	1XX
	XX – номер строки таблицы (00...49)
<b>Возможные значения</b>	цифры от 0 до 9, до 20 знаков в номере

### **Примечание:**

При настройке с телефона в случае ввода диапазона номеров первый и последний номера разделяются символом «\*».

## 4.4 Расписания работы

В этой таблице хранятся расписания работы линий устройства. Каждой линии устройства назначается индивидуальное расписание. При необходимости расписание одной линии можно копировать на другую.

### 4.4.1 Основные параметры

расписание линии 1      Копировать из: расписание линии 2

Основные | Режим работы | Праздники

**Основные**

Дневной режим

Стартовое меню      Число звонков до ответа на вызов      Номер телефона оператора

меню 0 : дневное приветс...      1      100

Ночной режим

Стартовое меню      Число звонков до ответа на вызов      Номер телефона оператора

меню 1 : ночное приветс...      1      101

Выходные дни

Стартовое меню      Число звонков до ответа на вызов      Номер телефона оператора

меню 2 : выходной      1      101

Здесь задаются следующие настройки для дневного, ночного и праздничного режима:

- стартовое меню
- число звонков до ответа на вызов
- номер оператора

### Стартовое меню

Меню, которое воспроизводится при ответе на звонок.

#### Настройка с телефона:

Код параметра	30N01 30N02 30N03	Стартовое меню — день Стартовое меню — ночь Стартовое меню — выходной <b>N – номер линии, 1..6</b>
Возможные значения		<b>0...39</b>

## Число звонков до ответа на вызов

### Настройка с телефона:

Код параметра	30N11 30N12 30N13	Число звонков до ответа на вызов — день Число звонков до ответа на вызов — ночь Число звонков до ответа на вызов — выходной <b>N – номер линии, 1..6</b>
Возможные значения		1...99

## Номер оператора

Если в меню на ввод цифры назначено действие «Перевести вызов на оператора», звонок будет переведен на этот номер.

### Настройка с телефона:

Код параметра	30N15 30N16 30N17	Номер оператора — день Номер оператора — ночь Номер оператора — выходной <b>N – номер линии, 1..6</b>
Возможные значения		цифры от 0 до 9, до 20 знаков

## 4.4.2 Режим работы

Рабочий день	начало	конец	Выходной
Понедельник	9:00	18:00	<input type="checkbox"/>
Вторник	9:00	18:00	<input type="checkbox"/>
Среда	9:00	18:00	<input type="checkbox"/>
Четверг	9:00	18:00	<input type="checkbox"/>
Пятница	9:00	18:00	<input type="checkbox"/>
Суббота	0:00	0:00	<input checked="" type="checkbox"/>
Воскресенье	0:00	0:00	<input checked="" type="checkbox"/>

На этой странице задается режим работы для каждого дня недели. Для каждого дня следует задать время начала и конца рабочего дня либо назначить его выходным.

### Настройка с телефона:

Код параметра	30N2X 30N3X	Время начала рабочего дня Время конца рабочего дня <b>N – номер линии, 1..6</b> <b>X – номер дня недели (1 – пн, 7 – вс)</b>
Возможные значения	Время вводится в виде 4 цифр, например, «0800», «1830» и т.д. Чтобы пометить день как выходной, введите «0000» в полях начала и конца рабочего дня.	

## 4.4.3 Праздники

Учитывать данные для праздника	Дата начала праздника	Дата конца праздника	Стартовое меню праздника
<input checked="" type="checkbox"/> Праздник[0]	с 01.01	по 07.01	меню 3
<input checked="" type="checkbox"/> Праздник[1]	с 08.03	по 08.03	меню 4
<input type="checkbox"/> Праздник[2]	с 01.01	по 01.01	меню 0: дневное приветствие
<input type="checkbox"/> Праздник[3]	с 01.01	по 01.01	меню 0: дневное приветствие
<input type="checkbox"/> Праздник[4]	с 01.01	по 01.01	меню 0: дневное приветствие
<input type="checkbox"/> Праздник[5]	с 01.01	по 01.01	меню 0: дневное приветствие
<input type="checkbox"/> Праздник[6]	с 01.01	по 01.01	меню 0: дневное приветствие
<input type="checkbox"/> Праздник[7]	с 01.01	по 01.01	меню 0: дневное приветствие
<input type="checkbox"/> Праздник[8]	с 01.01	по 01.01	меню 0: дневное приветствие
<input type="checkbox"/> Праздник[9]	с 01.01	по 01.01	меню 0: дневное приветствие

На этой странице задаются данные для праздников. Для каждого праздника задаются следующие данные:

- дата начала праздника;
- дата конца праздника;
- стартовое меню праздника.

Во время праздника действует режим выходного дня, но при ответе на звонок выдается меню, указанное в таблице праздников.

### Настройка с телефона:

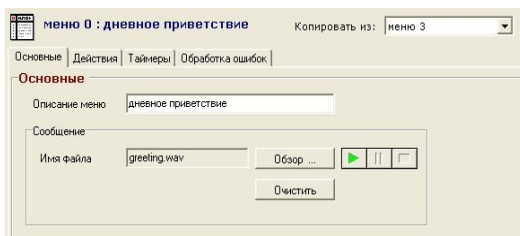
Код параметра	30N4X	Учитывать данные для праздника X
Возможные значения	0 (не учитывать) / 1 (учитывать)	
Код параметра	30N5X 30N6X	Дата начала праздника X Дата конца праздника X
Возможные значения	Дата вводится в виде 4 цифр – день и месяц, например, «3112», «0105» и т.д.	
Код параметра	30N7X	Стартовое меню праздника X
Возможные значения	0...99 <b>N – номер линии, 1..6</b> <b>X – номер праздника, 0...9</b>	

## 4.5 Таблица меню

В этой таблице хранятся голосовые меню. Емкость таблицы – 40 меню. Меню пронумерованы с 00 по 39.

Меню - это голосовое сообщение и связанная с ним таблица действий в ответ на вводимые пользователем в тональном режиме цифры. В зависимости от ввода устройство выполняет то или иное действие.

### 4.5.1 Основные параметры



### Описание меню

Краткое текстовое описание меню (до 30 знаков).

Настройка этого параметра с телефона невозможна.

### Сообщение

Сообщения в базе настроек хранятся в формате WAV PCM. Вы можете добавлять в базу любые файлы в формате WAV PCM. При загрузке в устройство программа автоматически преобразовывает файлы во внутренний формат AA. При чтении файлов из устройства они автоматически преобразуются в формат WAA PCM, 8000 Гц/16 бит.

### *Настройка с телефона:*

Код параметра

5NN01  
NN – номер меню, 00..39



## 4.5.2 Действия

Эти параметры задают действия, назначенные на следующие события:

- Таймаут (абонент не набирает ни одной цифры в течение заданного времени);
- Ввод в тональном режиме цифр 1, 2, ..., 0, символов «\*» и «#»;
- Сигнал передающего факса.

Если в меню на событие назначено «Основные действия», то выполняется соответствующее действие из профиля. Подробнее о действиях см. раздел 4.10, «Действия в системе меню».

Исходно на все цифры назначено «Основные действия».

### **Настройка с телефона:**

Код параметра	Таймаут	5NN100
	ввод 1...9	5NN101...5NN109
	ввод 0	5NN110
	ввод *	5NN111
	ввод #	5NN112
	факс	5NN113
		<b>NN – номер меню, 00..39</b>
<b>Возможные значения</b>	см. раздел 4.10, «Действия в системе меню»	

### 4.5.3 Таймеры



#### Время ожидания набора первой цифры

Этот параметр задает время в секундах, в течение которого устройство ждет ввод цифры после воспроизведения меню. Если это время истекло, а абонент не ввел ни одной цифры, выполняется действие, назначенное в меню на таймаут. Если данный параметр равен 0, действие по таймауту выполняется сразу после воспроизведения меню. Исходно установлено значение 15с.

##### *Настройка с телефона:*

Код параметра	5NN31 NN – номер меню, 00..39
Возможные значения	0...240

#### Время ожидания между цифрами

Этот параметр задает время в секундах, в течение которого устройство ждет ввод следующей цифры при вводе номера телефона или почтового ящика. Если это время истекло, а абонент не ввел следующую цифру, выполняется действие, назначенное в меню на таймаут. Исходно установлено значение 10 с.

##### *Настройка с телефона:*

Код параметра	5NN32 NN – номер меню, 00..39
Возможные значения	1...240

#### Время ожидания ответа при переводе вызова

Этот параметр задает время в секундах, в течение которого устройство ждет ответа абонента при сопровождаемом переводе вызова. По истечении этого времени запускается меню обработки ошибки «Абонент не отвечает». Исходно установлено значение 25 с.

## Настройка с телефона:

Код параметра

5NN33

NN – номер меню, 00.99

Возможные значения

1...240

### 4.5.4 Обработка ошибок

The screenshot shows a configuration window titled "menu 0 : приветствие". At the top right, there is a "Копировать из:" dropdown menu. Below the title bar are tabs for "Основные", "Действия", "Таймеры", and "Обработка ошибок", with "Обработка ошибок" being the active tab. The main area is titled "Обработка ошибок" and contains a table with the following structure:

	Меню
"Ошибка ввода"	меню 7 : ошибка ввода
"Ошибка набора"	меню 7 : ошибка ввода
"Абонент без почтового ящика занят"	меню 1 : абонент занят (нет п/я)
"Абонент с почтовым ящиком занят"	меню 2 : абонент занят (есть п/я)
"Абонент без почтового ящика не отвечает/недоступен"	меню 3 : абонент не отвечает (нет п/я)
"Абонент с почтовым ящиком не отвечает/недоступен"	меню 4 : абонент не отвечает (есть п/я)
"Оператор занят"	меню 5 : оператор занят
"Оператор не отвечает/недоступен"	меню 6 : оператор не отвечает

### Меню обработки ошибок

На этой странице задаются номера меню, которые используются для обработки ошибок:

- **«Ошибка ввода»** - меню запускается в случае, если абонент набрал номер, не содержащийся в списке разрешенных номеров, либо если на цифру в меню назначено действие «Ошибка ввода» (см. раздел 4.10, «Действия в системе меню»);
- **«Ошибка набора»** - устройство не смогло набрать номер вызванного абонента (например, в линии отсутствует гудок);
- **«Абонент без почтового ящика занят»** - вызванный абонент занят, и у него нет персонального почтового ящика;
- **«Абонент с почтовым ящиком занят»** - вызванный абонент занят, и у него есть персональный почтовый ящик;
- **«Абонент без почтового ящика не отвечает»** - вызванный абонент не отвечает, и у него нет персонального почтового ящика;
- **«Абонент с почтовым ящиком не отвечает»** - вызванный абонент не отвечает, и у него есть персональный почтовый ящик;
- **«Оператор занят»** - оператор (вызванный по действию «Перевести вызов на оператора») занят;

- **«Оператор не отвечает»** - оператор (вызванный по действию «Перевести вызов на оператора») не отвечает.

**Настройка с телефона:**

Код параметра	«Ошибка ввода»	5NN41
	«Ошибка набора»	5NN42
	«Абонент без п/я занят»	5NN43
	«Абонент с п/я занят»	5NN44
	«Абонент без п/я не отвечает»	5NN45
	«Абонент с п/я не отвечает»	5NN46
	«Оператор занят»	5NN47
	«Оператор не отвечает»	5NN48
	NN – номер меню, 00..39	
<b>Возможные значения</b>		<b>0...39</b>

## 4.6 Почтовые ящики

В этом списке хранятся данные о почтовых ящиках. Устройство позволяет создать до 20 почтовых ящиков.

### 4.6.1 Создание почтового ящика

Для создания нового ящика выберите свободный ящик из списка и кликните кнопку «Создать почтовый ящик». Введите номер владельца ящика.

#### **Настройка с телефона:**

Код параметра

6\*AA...A\*001

AA...A – номер нового ящика (до 20 знаков)

### 4.6.2 Удаление почтового ящика

Для удаления почтового ящика выберите его в списке и кликните кнопку «Удалить почтовый ящик». При удалении ящика из памяти устройства удаляются все сообщения, записанные в ящике.

#### **Примечание:**

При настройке с компьютера ящик не будет удален из памяти устройства, пока настройки почтовых ящиков не будут загружены в устройство.

#### **Настройка с телефона:**

Код параметра

6\*AA...A\*009

AA...A – номер ящика

## 4.6.3 Основные параметры

ящик 0: 100

Основные | Приветствие | Оповещения | Переадресация

**Основные**

Номер владельца ящика: 100

Пароль владельца ящика: 123

Емкость ящика в минутах: 10

Максимальное количество сообщений в ящике: 40

Количество дней хранения сообщения: 7

Автоматически удалять старые сообщения при переполнении ящика

Сообщения воспроизводятся:

в порядке поступления  в обратном порядке

Удалить почтовый ящик

### Номер владельца ящика

Номер, присвоенный ящику. Номер может содержать цифры от 0 до 9, максимальная длина номера – 20 знаков. Номер присваивается ящику при создании.

#### *Настройка с телефона:*

Код параметра	6*AA...A*01 AA...A – текущий номер ящика
Возможные значения	Цифры от 0 до 9, до 20 знаков

### Пароль владельца ящика

Ввод пароля необходим для входа в меню владельца почтового ящика. Пароль может содержать цифры от 0 до 9, максимальная длина пароля – 10 знаков. Пароль может быть изменен через меню владельца ящика.

#### *Настройка с телефона:*

Код параметра	6*AA...A*02 AA...A – номер ящика
Возможные значения	Цифры от 0 до 9, от 2 до 10 знаков

### Объем ящика

Максимальная общая продолжительность сообщений в ящике в минутах.

### **Настройка с телефона:**

Код параметра	6*AA...A*03 AA...A – номер ящика
Возможные значения	1...240

## **Максимальное количество сообщений в ящике**

Максимально допустимое количество сообщений в ящике.

### **Настройка с телефона:**

Код параметра	6*AA...A*04 AA...A – номер ящика
Возможные значения	1...500

## **Срок хранения сообщений**

Срок хранения сообщения в ящике в днях. По истечении этого срока сообщение удаляется независимо от того, было оно прослушано или нет.

Если этот параметр равен 0, срок хранения сообщений не ограничен.

### **Настройка с телефона:**

Код параметра	6*AA...A*05 AA...A – номер ящика
Возможные значения	0...30

## **Автоматически удалять старые сообщения при переполнении ящика**

Если это поле отмечено, то при переполнении ящика самые старые сообщения будут автоматически удаляться, чтобы освободить место для новых сообщений.

Если это поле не отмечено, то при переполнении ящика новое сообщение записать не удастся.

### **Настройка с телефона:**

Код параметра	6*AA...A*06 AA...A – номер ящика
Возможные значения	0 Не удалять 1 Удалять

## **Порядок воспроизведения сообщений**

Этот параметр позволяет выбрать порядок, в котором будет воспроизводиться поступившие сообщения:

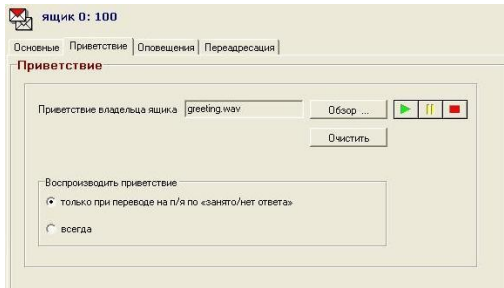
- В порядке поступления – первое поступившее сообщение воспроизводится первым;
- В обратном порядке – первым воспроизводится последнее поступившее сообщение.

Исходно сообщения воспроизводятся в порядке поступления.  
 Этот параметр может быть изменен через меню владельца ящика.

**Настройка с телефона:**

Код параметра		6*AA...A*12 <b>AA...A – номер ящика</b>
<b>Возможные значения</b>	<b>0</b>	В порядке поступления
	<b>1</b>	В обратном порядке

#### 4.6.4 Приветствие



#### Приветствие владельца ящика

Приветствие, которое воспроизводится пользователю при переводе вызова на почтовый ящик. Приветствие можно записать как через меню владельца ящика, так и в режиме настройки с компьютера или телефона. С компьютера можно загружать любые файлы в формате WAA PCM.

**Настройка с телефона:**

Код параметра		6*AA...A*10 <b>AA...A – номер ящика</b>
---------------	--	--

При настройке с телефона после ввода кода параметра будет выдано меню редактирования сообщения. Вы можете прослушать сообщение, записать новое сообщение либо удалить сообщение.

#### Всегда выдавать приветствие

Если это поле отмечено, приветствие владельца ящика выдается каждый раз перед записью сообщения в ящик. Если это поле не отмечено, приветствие выдается только при переводе вызова на почтовый ящик по занятости или отсутствию ответа абонента. Исходно это поле не отмечено.



### Настройка с телефона:

Код параметра	6*AA...A*11 <b>AA...A – номер ящика</b>	
Возможные значения	<b>0</b>	Выдавать приветствие только при переводе вызова на п/я по «Занято» или «Нет ответа»
	<b>1</b>	Всегда выдавать приветствие

## 4.6.5 Оповещения

### Способ оповещения о сообщениях

Этот параметр позволяет выбрать способ оповещения владельца ящика о поступлении новых сообщений. Возможны следующие режимы оповещения:

- Оповещение отключено;
- Оповещение при помощи индикатора сообщений на системном телефоне абонента (если УАТС имеет такую возможность);
- Оповещение звонком на внутренний или внешний номер абонента. После того, как абонент ответит на звонок, устройство предложит ему ввести пароль и прослушать новые сообщения.

Этот параметр может быть изменен через меню владельца ящика.

### Настройка с телефона:

Код параметра	6*AA...A*20 <b>AA...A – номер ящика</b>	
Возможные значения	<b>0</b>	Оповещение отключено
	<b>1</b>	Оповещение индикатором сообщения
	<b>2</b>	Оповещение звонком

## Интервал оповещения

Интервал между оповещениями звонком в минутах. Если владелец ящика не ответил на оповещение, следующий звонок будет произведен через заданное в этом параметре время.

Если значение параметра равно 0, звонок производится только один раз после поступления нового сообщения.

Этот параметр может быть изменен через меню владельца ящика.

### *Настройка с телефона:*

Код параметра	6*AA...A*21 AA...A – номер ящика
Возможные значения	0...120

## Количество звонков при оповещении

Количество звонков, в течение которого устройство ждет ответа от абонента при оповещении звонком.

Этот параметр может быть изменен через меню владельца ящика.

### *Настройка с телефона:*

Код параметра	6*AA...A*22 AA...A – номер ящика
Возможные значения	1...99

## Номер телефона для оповещения

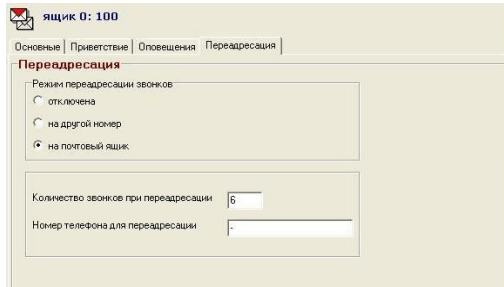
Этот параметр позволяет задать номер телефона для оповещения, если он отличается от номера ящика. Можно задать как внутренний, так и внешний номер телефона (внешний номер должен начинаться с маски внешнего номера, см. раздел 4.2.4, «Коды связи с УАТС»).

Этот параметр может быть изменен через меню владельца ящика.

### *Настройка с телефона:*

Код параметра	6*AA...A*23 AA...A – номер ящика
Возможные значения	Цифры от 0 до 9, до 20 знаков

## 4.6.6 Переадресация



### Режим переадресации звонков

Этот параметр позволяет задать режим переадресации звонков, поступающих на номер владельца почтового ящика. Возможны следующие варианты:

- Переадресация отключена;
- Переадресация на другой номер телефона, затем в случае занятости или отсутствия ответа – на почтовый ящик;
- Немедленная переадресация на почтовый ящик абонента (режим «Не беспокоить»).

Этот параметр может быть изменен через меню владельца ящика.

#### *Настройка с телефона:*

Код параметра	6*AA...A*30 <b>AA...A – номер ящика</b>
Возможные значения	0 Переадресация отключена
	1 Переадресация на другой номер
	2 Переадресация на почтовый ящик

### Количество звонков при переадресации

Количество звонков, в течение которого устройство ждет ответа от абонента при переадресации звонка на другой номер.

Этот параметр может быть изменен через меню владельца ящика.

#### *Настройка с телефона:*

Код параметра	6*AA...A*31 <b>AA...A – номер ящика</b>
Возможные значения	1...99

## Номер телефона для переадресации

Этот параметр позволяет задать номер телефона для переадресации звонков. Можно задать как внутренний, так и внешний номер телефона (внешний номер должен начинаться с маски внешнего номера, см. раздел 4.2.4, «Коды связи с УАТС»).

Этот параметр может быть изменен через меню владельца ящика.

### *Настройка с телефона:*

Код параметра	6*AA...A*32 <b>AA...A – номер ящика</b>
Возможные значения	<b>Цифры от 0 до 9, до 20 знаков</b>

## 4.7 Служебные сообщения

Служебные сообщения выдаются пользователю устройством в процессе перевода вызова и записи сообщения в почтовый ящик. В случае, если служебное сообщение не записано, возможны 2 варианта:

- если для данного служебного сообщения есть встроенный текст в памяти устройства, то воспроизводится этот текст;
- если для данного служебного сообщения встроенного текста нет, устройство не воспроизводит ничего.

Ниже приведен список служебных сообщений.

Назначение	Встроенный текст	Код настройки с телефона
Сообщение, которое выдается пользователю перед переводом вызова	Отсутствует	701
Сообщение, которое выдается вызванному абоненту перед тем, как соединить его с вызывающим абонентом	Отсутствует	702
Сообщение, которое выдается пользователю перед записью сообщения в почтовый ящик	«Оставьте сообщение после сигнала, по завершении нажмите «#» или повесьте трубку»	703
Сообщение, которое выдается пользователю после записи сообщения в почтовый ящик	«Нажмите 1, чтобы прослушать сообщение, 2, чтобы записать сообщение заново, или повесьте трубку»	704
Сообщение, которое выдается пользователю при попытке записи сообщения, если сообщение записать не удалось	«Сообщение не записано»	705
Сообщение, которое выдается пользователю при попытке записи сообщения, если почтовый ящик переполнен	«Извините, почтовый ящик переполнен»	706

## 4.8 Данные об устройстве

Сведения о подключенном устройстве отображаются на панели в левом нижнем углу окна программы:

Тип устройства:	AA453USB/456USB
Версия ПО	1.1.1
Объем своб. места в памяти:	112 мин.

В режиме настройки с телефона используются следующие коды:

- **902** – версия ПО
- **909** – объем свободного места

## 4.9 Установка часов

При настройке с компьютера для установки часов используется команда меню **Связь – Время и дата**.

При настройке с телефона следует использовать следующие коды:

Установка даты	911
Возможные значения	Дата в формате <i>ддммгг</i> (день, месяц, год)
Установка времени	912
Возможные значения	Время в формате <i>ччмм</i> (часы, минуты)

## 4.10 Действия в системе меню

### 4.10.1 Типы действий

Ниже перечислены типы действий, которые могут выполняться в ответ на ввод цифр в тональном режиме и другие события.

<b>Основные действия</b>
Разорвать соединение
Игнорировать событие
Ошибка ввода
Перевести вызов на оператора
<b>Навигация в системе меню</b>
Перейти к другому меню
Повторить меню
Вернуться к предыдущему меню
Вернуться к стартовому меню
<b>Перевод вызова</b>
Перевести вызов на номер от пользователя
Перевести вызов на фиксированный номер
Повторить перевод вызова
<b>Запись сообщений в почтовые ящики</b>
Оставить сообщение на номер от пользователя
Оставить сообщение на фиксированный номер
Оставить сообщение на номер перевода
<b>Чтение сообщений из почтовых ящиков</b>
Читать сообщения – номер от пользователя
Читать сообщения – фиксированный номер
<b>Прямой доступ к УАТС</b>
Набор строки цифр

## 4.10.2 Основные действия

### Разрыв соединения

Канал устройства отключается от линии и переходит в режим ожидания очередного звонка.

#### *Настройка с телефона:*

Код действия	01
--------------	----

### Игнорировать событие

Устройство никак не реагирует на событие.

#### *Настройка с телефона:*

Код действия	02
--------------	----

### Ошибка ввода

Устройство переходит к меню «Ошибка ввода», номер которого задан в активном профиле или в текущем меню.

#### *Настройка с телефона:*

Код действия	03
--------------	----

### Перевести вызов на оператора

Вызов переводится на номер оператора, заданный в профиле. Если оператор занят или не отвечает, выполняется меню «Оператор занят» / «Оператор не отвечает» (см. раздел Ошибка: источник перекрестной ссылки не найден, «Ошибка: источник перекрестной ссылки не найден»).

#### *Настройка с телефона:*

Код действия	04
--------------	----

## 4.10.3 Навигация в системе меню

### Перейти к другому меню

Перейти к меню с заданным номером.

#### *Настройка с телефона:*

Код действия	10AA
Параметры	AA номер меню (00..39)



## Повторить меню

Повторить текущее меню.

### *Настройка с телефона:*

Код действия	11
--------------	----

## Вернуться к предыдущему меню

Вернуться к меню, из которого было вызвано текущее меню.

### *Настройка с телефона:*

Код действия	12
--------------	----

## Вернуться к стартовому меню

Вернуться к меню, которое было вызвано первым после ответа на звонок.

### *Настройка с телефона:*

Код действия	13
--------------	----

## 4.10.4 Перевод вызова

Эти действия позволяют перевести вызов на внутренний или внешний номер.

### Перевод вызова на номер от пользователя

Это действие может быть назначено только на ввод цифр от 0 до 9.

Устройство считает введенную цифру первой цифрой телефонного номера и ждет ввода остальных цифр. Если пользователь вводит номер, содержащийся в списке разрешенных номеров, АА переводит вызов на этот номер. В противном случае будет вызвано меню «Ошибка ввода».

### *Настройка с телефона:*

Код действия	20
--------------	----

### Перевод вызова на фиксированный номер

Перевести вызов на заданный номер телефона. Номер может быть любым и не обязательно должен содержаться в списке разрешенных номеров. Длина номера – до 20 знаков.

### *Настройка с телефона:*

Код действия	21NN...N
Параметры	NN...N номер телефона (цифры от 0 до 9, до 20 знаков)

### Повторить перевод вызова

Перевести вызов на тот же самый номер, что и при предыдущем переводе вызова.

Этот тип действия полезен при обработке ситуаций «Абонент занят» / «Абонент не отвечает».

#### **Настройка с телефона:**

Код действия

22

##### **Пример:**

##### **Меню обработки ошибки «Абонент занят»**

Сообщение меню: «Абонент занят. Чтобы позвонить ему еще раз, нажмите 1».

Действие по нажатию 1: «Повторить перевод вызова».

При нажатии 1 устройство повторно наберет номер того же самого абонента..

### **4.10.5 Запись сообщений в почтовые ящики**

Эти действия позволяют оставить сообщение в почтовом ящике.

#### **Оставить сообщение на номер от пользователя**

Это действие может быть назначено только на ввод цифр от 0 до 9.

Устройство считает введенную цифру первой цифрой номера почтового ящика и ждет ввода остальных цифр. Если пользователь вводит номер существующего ящика, АА предлагает оставить сообщение в этом ящике. В противном случае будет вызвано меню «Ошибка ввода».

#### **Настройка с телефона:**

Код действия

30

#### **Оставить сообщение на фиксированный номер**

Оставить сообщение в почтовом ящике с заданным номером. Длина номера ящика – до 20 знаков. Если ящик с данным номером не существует, будет вызвано меню «Ошибка ввода» (см. раздел Ошибка: источник перекрестной ссылки не найден, «Ошибка: источник перекрестной ссылки не найден»).

#### **Настройка с телефона:**

Код действия

31NN...N

Параметры

NN...N

номер почтового ящика  
(цифры от 0 до 9, до 20 знаков)

#### **Оставить сообщение на номер перевода**

Оставить сообщение в почтовом ящике с номером, на который была произведена последняя попытка перевода вызова.

Этот тип действия полезен при обработке ситуаций «Абонент занят» / «Абонент не отвечает».

Если ящик с данным номером не существует, будет вызвано меню «Ошибка ввода» (см. раздел Ошибка: источник перекрестной ссылки не найден, «Ошибка: источник перекрестной ссылки не найден»).

#### **Настройка с телефона:**

Код действия

32

**Пример:**

**Меню обработки ошибки «Абонент с почтовым ящиком не отвечает»**

**Сообщение меню:** «Абонент не отвечает. Чтобы оставить ему сообщение, нажмите 1».

**Действие по нажатию 1:** «Оставить сообщение – номер перевода».

При нажатии 1 устройство предложит записать сообщение в ящик не отвечающего абонента.

#### 4.10.6 Чтение сообщений из почтовых ящиков

Эти действия дают доступ к меню владельца почтового ящика.

##### Читать сообщения - номер от пользователя

Это действие может быть назначено только на ввод цифр от 0 до 9.

Устройство считает введенную цифру первой цифрой номера почтового ящика и ждет ввода остальных цифр. Если пользователь вводит номер существующего ящика, АА запускает меню владельца ящика. В противном случае будет вызвано меню «Ошибка ввода» (см. раздел Ошибка: источник перекрестной ссылки не найден, «Ошибка: источник перекрестной ссылки не найден»).

**Настройка с телефона:**

Код действия

40

##### Читать сообщения - фиксированный номер

Запустить меню владельца ящика с заданным номером. Длина номера ящика – до 20 знаков. Если ящик с данным номером не существует, будет вызвано меню «Ошибка ввода».

**Настройка с телефона:**

Код действия

41NN...N

Параметры

NN...N

номер почтового ящика  
(цифры от 0 до 9, до 20 знаков)

#### 4.10.7 Прямой доступ к УАТС

##### Набор строки

Набрать последовательность цифр и специальных комбинаций. Длина строки – до 30 символов. Допускаются цифры от 0 до 9 и специальные комбинации, начинающиеся с символа \*. Список комбинаций приведен ниже.

Код комбинации

Значение

**Основные комбинации**

\*\* Набрать символ «\*»

\*1 Набрать символ «#»

*6	Ввести «Флэш»
*7	Пауза в наборе строки длительностью 1 секунда
*8XX	Ждать сигнала готовности от АТС (непрерывный гудок) в течение XX секунд
<b>Дополнительные комбинации</b>	
*90XX	Пауза в наборе строки длительностью XX секунд
*91XX	Ждать ответа абонента в течение XX секунд, затем продолжить набор. Если ответ не получен, прекратить набор.
*92XX	Ждать ответа абонента или сигнала КПВ в течение XX секунд, затем продолжить набор. Если ответ или гудок КПВ не получен, прекратить набор.
*93	Новый звонок (отключиться от линии, выдержать паузу 2с, снова подключиться к линии и продолжить набор).
*94XX	Вызвать меню с номером XX. Набор строки при этом прекращается, поэтому эта комбинация должна стоять в конце строки.
*40	Набрать последний номер, на который был произведен перевод звонка
*41	Набрать номер почтового ящика, к которому был последний доступ

Если строка не заканчивается комбинацией \*94XX, то после набора строки устройство отключается от линии.

**Настройка с телефона:**

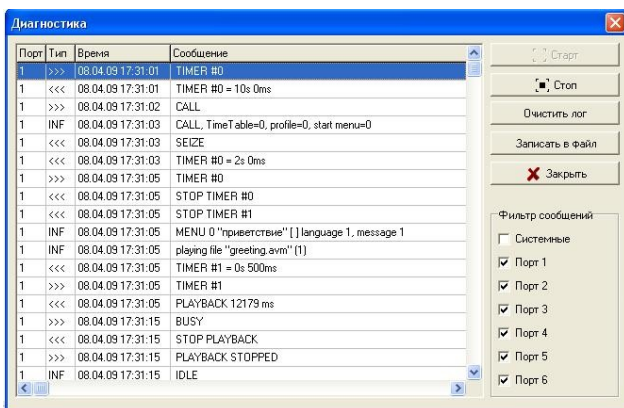
Код действия	50NN...N
Параметры	NN...N строка набора (до 30 знаков)

## 5 Отладочные средства программы AAConfig

Ниже описаны средства отладки работы автосекретаря, имеющиеся в программе AAConfig. Они доступны через меню «Инструменты».

### 5.1 Диагностика работы автосекретаря

Окно диагностики открывается командой меню **Инструменты — Диагностика**.



Диагностика позволяет отследить процесс обработки звонка автосекретарем.

Для запуска диагностики нажмите кнопку «Старт» (устройство должно быть подключено к компьютеру).

Для остановки диагностики нажмите кнопку «Стоп».

Для того, чтобы сохранить лог в текстовом виде, нажмите кнопку «Записать в файл».

## Окно лога сообщений

Окно разделено на 4 графы:

- Номер порта, на которое поступило сообщение (от 1 до 6). Системные сообщения, не относящиеся к конкретному порту, помечаются значком «\*»
- Тип сообщения. Возможные типы сообщений:
  - «>>>» — сообщение о наступившем событии (входящий звонок, тональный набор и т.д.);
  - «<<<<» — сообщение о действии, которое производит автосекретарь;
  - «INF» - информационное сообщение об очередном этапе обработки звонка
- Время и дата сообщения
- Текст сообщения

Некоторые наиболее важные сообщения:

Текст сообщения	Значение
<b>Сообщения о событиях</b>	
CALL	На линию поступил звонок
DTMF IN	Принята цифра в тональном режиме
BUSY	На линии идут короткие гудки
RINGBACK	На линии идут длинные гудки
DIALTONE	На линии идет непрерывный гудок
VOICE	На линии обнаружен голосовой сигнал
TIMER	Таймер закончил отсчет
<b>Сообщения о действиях</b>	
SEIZE	Подключить порт к линии
RELEASE	Отключить порт от линии
DTMF OUT	Набрать цифру в тональном режиме
PLAYBACK xxxx ms	Проиграть сообщение длительностью xxxx миллисекунд
RECORD xxxx ms	Записать сообщение длительностью не более xxxx миллисекунд
TIMER = xx s yy ms	Запустить таймер в временем срабатывания xx с yy мс
STOP TIMER	Остановить таймер

## Фильтр сообщений

Позволяет установить, сообщения от каких портов следует показывать.

## **5.2 Сброс настроек автосекретаря**

Позволяет полностью сбросить все настройки (например, если утерян пароль настройки). Все записанные сообщения и почтовые ящики будут удалены. Для сброса настроек следуйте инструкциям на экране.

## **5.3 Обновление прошивки автосекретаря**

Позволяет обновить ПО устройства. Новые версии прошивки доступны на сайте <http://www.npficon.ru>. Для обновления прошивки следуйте инструкциям на экране.

## 6 Меню владельца почтового ящика

В этом разделе приведено описание функций, доступных через меню владельца почтового ящика.

### 6.1 Организация доступа к почтовым ящикам

Доступ к почтовым ящикам должен быть организован через систему меню при настройке устройства. Для доступа к почтовым ящикам существует специальная группа действий (см. раздел 4.10.6, «Чтение сообщений из почтовых ящиков»). Для доступа к ящикам, как правило, организуется отдельное меню. Если в системе небольшое количество ящиков, доступ можно организовать при помощи действия «Читать сообщения – фиксированный номер», назначив доступ к ящикам на разные цифры в меню. Если ящиков много, доступ следует организовать при помощи действия «Читать сообщения – номер от пользователя».

**Пример меню доступа к почтовым ящикам**

*Сообщение меню:* «Введите номер почтового ящика».

*Действия по нажатию цифр 1, 2, ..., 9, 0:* «Читать сообщения – номер от пользователя».

При вводе правильного номера почтового ящика устройство запросит пароль этого ящика. После ввода пароля будет выдано меню владельца ящика.

### 6.2 Вход в меню владельца ящика

При входе в меню владельца ящика устройство запрашивает пароль. Максимальное число попыток ввода пароля – 5, после этого AA разорвет соединение. Если вместо ввода пароля нажать «#», устройство вернется к стартовому меню.

При создании почтового ящика пароль совпадает с номером ящика (если номер длиннее 10 цифр, пароль совпадает с первыми 10 цифрами номера). Пароль может быть изменен через меню владельца ящика либо администратором в режиме настройки.



### 6.3 Главное меню

При входе в главное меню устройство сообщает количество новых (т.е. еще не прослушанных) сообщений в ящике и общее количество сообщений. Затем следует само меню:

Действие	Цифра
Прослушать новые сообщения	1
Прослушать старые сообщения	2
Настройки почтового ящика	3
Переадресация звонков	4
Выход из меню владельца ящика	#

### 6.4 Воспроизведение сообщений

При вводе «1» в главном меню АА начинает воспроизводить новые сообщения, при вводе «2» – старые сообщения (т.е. те, которые уже были прослушаны). В процессе воспроизведения каждого сообщения пользователь может вводить следующие цифры:

Действие	Цифра
Вернуться на 5с назад	7
Перескочить на 5с вперед	9
Увеличить громкость	8
Уменьшить громкость	0
Прервать воспроизведение сообщения	#

После воспроизведения сообщения будет выдано меню обработки сообщения:

Действие	Цифра
Повторить сообщение	1
Сообщить время записи сообщения	2
Сообщить номер телефона абонента (если известен)	3
Сохранить сообщение в ящике	4
Удалить сообщение	5
Переслать сообщение в другой ящик	6
Вернуться в главное меню	#

Если пользователь выбирает «Сохранить сообщение», «Удалить сообщение» или «Переслать сообщение», после выполнения действия устройство переходит к воспроизведению следующего сообщения.

## 6.5 Меню настроек почтового ящика

При вводе «3» в главном меню АА воспроизводит меню настроек почтового ящика:

Действие	Цифра
Очистить почтовый ящик	1
Сменить приветствие	2
Сменить пароль	3
Сменить порядок воспроизведения сообщений	4
Настройки оповещения о новых сообщениях	5
Вернуться в главное меню	#

### Очистить почтовый ящик

По этой команде удаляются все сообщения из почтового ящика.

### Сменить приветствие

Эта команда позволяет прослушать текущее приветствие, записать новое приветствие либо удалить приветствие.

### Сменить пароль

Эта команда позволяет сменить пароль почтового ящика.

### Сменить порядок воспроизведения сообщений

Эта команда позволяет выбрать один из двух способов воспроизведения сообщений:

- Сообщения воспроизводятся в порядке поступления, т.е. первым воспроизводится сообщение, записанное раньше всех других. Этот способ установлен по умолчанию.
- Сообщения воспроизводятся в обратном порядке. Первым воспроизводится самое последнее по времени сообщение, затем – записанное до него, и т.д.

### 6.5.1 Настройки оповещения о новых сообщениях

По этой команде АА сообщает текущие настройки оповещения, а затем воспроизводит меню настроек оповещения:

Действие	Цифра
Изменить режим оповещения	1
Изменить номер телефона для оповещения	2
Установить интервал оповещения	3
Установить количество звонков при оповещении	4
Вернуться в меню настроек почтового ящика	#

### Изменить режим оповещения

Эта команда позволяет выбрать режим оповещения. Возможны следующие варианты:

- Оповещение о новых сообщениях отключено;
- Оповещение звонком – при поступлении новых сообщений АА дозванивается на заданный абонентом номер и сообщает абоненту о новых сообщениях;
- Оповещение индикатором – при поступлении новых сообщений АА включает индикатор сообщения на системном телефоне абонента (если такая функция присутствует в УАТС).

## **Изменить номер телефона для оповещения**

Эта команда позволяет изменить номер телефона для оповещения звонком или индикатором. Если номер не задан, оповещения отправляются на номер ящика. Можно задать как внутренний, так и внешний номер телефона (внешний номер должен начинаться с маски внешнего номера, см. раздел 4.2.4, «Коды связи с УАТС»).

## **Установить интервал оповещения**

Эта команда позволяет установить интервал, с которым устройство будет дозваниваться до абонента в режиме оповещения звонком.

## **Установить количество звонков при оповещении**

Эта команда задает количество звонков, которое АА выдает на номер абонента при оповещении звонком. Если абонент не ответит на звонок, устройство прекратит вызов и позвонит снова через время, заданное в интервале оповещения.

## **6.5.2 Переадресация звонков**

По этой команде АА сообщает текущие настройки переадресации звонков, а затем воспроизводит меню настроек переадресации:

Действие	Цифра
Изменить режим переадресации	1
Изменить номер телефона для переадресации	2
Установить количество звонков при оповещении	3
Вернуться в главное меню	#

## **Изменить режим переадресации**

Эта команда позволяет выбрать режим оповещения. Возможны следующие варианты:

- Переадресация отключена;
- Переадресация на другой номер: звонки переводятся на заданный номер телефона, затем в случае занятости или отсутствия ответа – на почтовый ящик;
- Переадресация на почтовый ящик: при попытке вызова абонента система сразу предлагает пользователю оставить сообщение в почтовом ящике абонента.

## **Изменить номер телефона для переадресации**

Эта команда позволяет изменить номер телефона, который используется в режиме «Переадресация на другой номер». Можно задать как внутренний, так и внешний номер телефона (внешний номер должен начинаться с маски внешнего номера, см. раздел 4.2.4, «Маска внешнего номера»).

## **Установить количество звонков при переадресации**

Эта команда задает количество звонков, которое АА выдает при дозвоне до абонента в режиме «Переадресация на другой номер». Если абонент не ответит на звонок, устройство прекратит вызов и предложит пользователю оставить сообщение в почтовом ящике.

## **7 Исправления и дополнения в новых версиях ПО AA453USB/AA456USB**

Версия ПО	Версия AAConfig	Исправления и дополнения
1.1.4	1.1.3	Устранена ошибка, приводившая к сбою в работе при записи большого количества файлов